

20 POSLOVANJE SAVA RE IN FINANČNI REZULTAT

20.1 Poslovanje Save Re

Čisti prihodki od premij

Geografska segmentacija kosmatih premij

(v EUR)	2017	2016	Indeks
Slovenija	52.943.926	52.111.263	101,6
Tujina	100.275.826	95.315.630	105,2
Skupaj	153.219.752	147.426.893	103,9

Čisti prihodki od premij

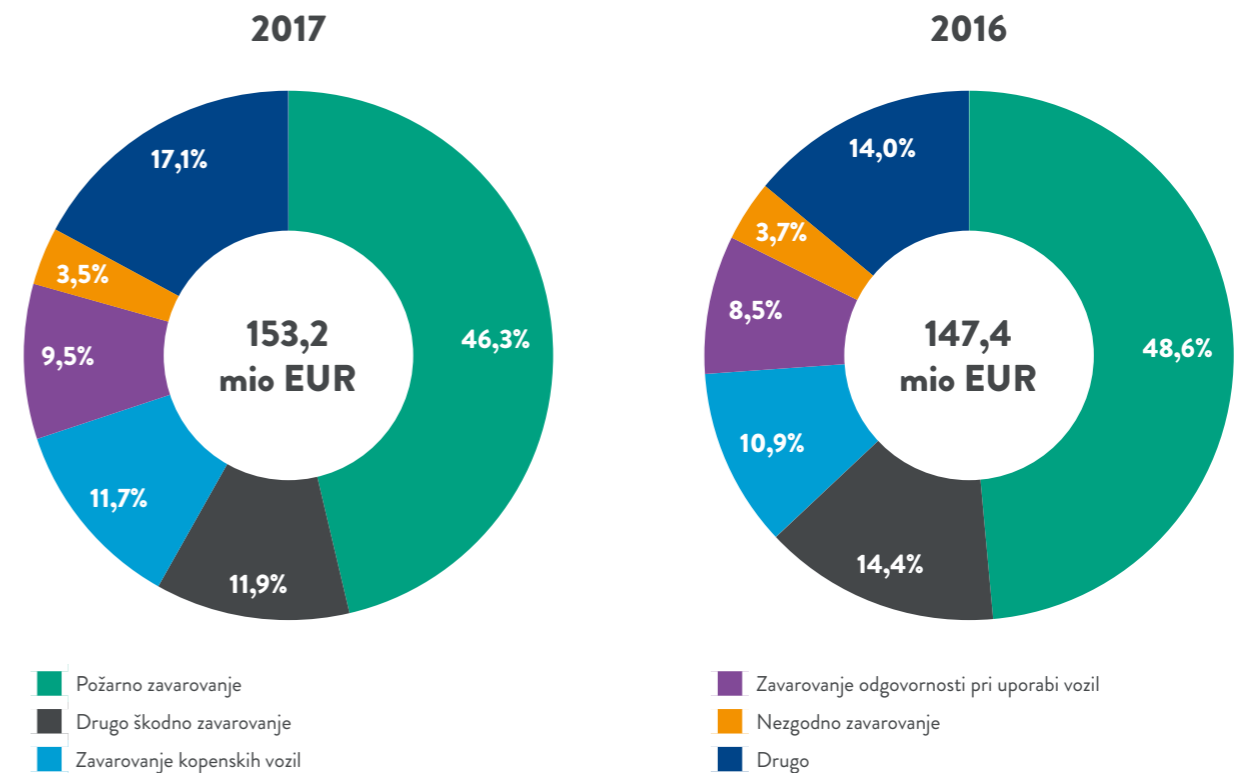
(v EUR)	2017	2016	Indeks
Kosmate premije	153.219.752	147.426.893	103,9
Čiste premije	134.312.438	129.878.160	103,4
Sprememba čistih prenosnih premij	-3.447.819	3.550.715	-97,1
Čisti prihodki od premij	130.864.620	133.428.875	98,1

Kosmate premije iz Slovenije so se v 2017 povišale za 1,6 % oziroma 0,8 milijona EUR (več prejete premije od Zavarovalnice Sava), kosmate premije iz tujine pa za 5,2 % oziroma 5,0 milijonov EUR. Ugodna rast premij je posledica rasti premije proporcionalnih poslov, po vrsti pozavarovanj pa so visoko absolutno rast premije dosegla pomorska pozavarovanja, pozavarovanja avtomobilske odgovornosti ter pozavarovanja splošne odgovornosti.

Kljub rasti kosmatih premij so bili čisti prihodki od premij nižji kot leta 2016. Stanje čistih prenosnih premij se je v primerjavi s koncem leta 2016 zvišalo, lani pa se je stanje v primerjavi s koncem leta 2015 znižalo. Razlog za takšno gibanje je rast kosmatih premij iz tujine v 2017 in padec teh premij v 2016.

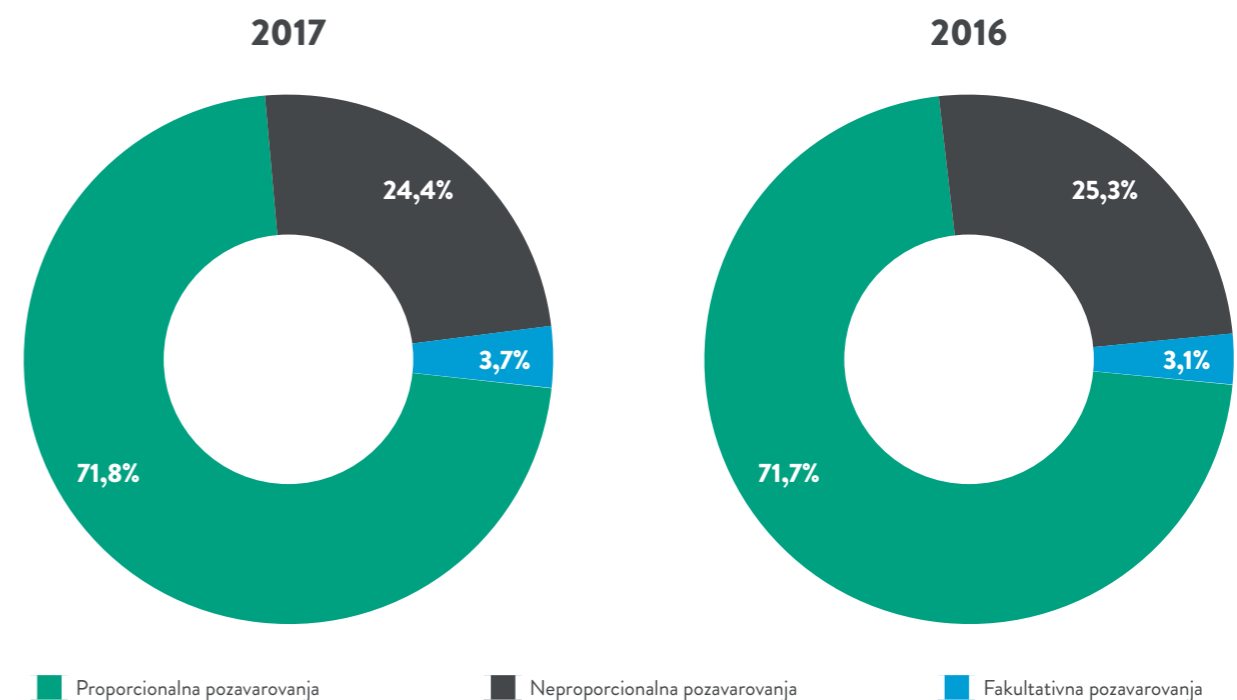
V strukturi premije so v 2017 še vedno prevladovala požarna pozavarovanja, čeprav se je njihov strukturni delež v primerjavi z letom 2016 znižal za 2,3 o.t. Delež avtomobilskih pozavarovanj v strukturi kosmatih premij se je povečal za 1,8 o.t.

Struktura kosmate premije po zavarovalnih vrstah



Struktura kosmatih premij po obliki pozavarovanj se v letu 2017 ni bistveno spremenila v primerjavi z letom 2016.

Struktura kosmate premije po obliki pozavarovanj



Čisti prihodki od premij po zavarovalnih vrstah

(v EUR)	2017	2016	Indeks
Nezgodno zavarovanje	5.564.197	6.304.954	88,3
Zdravstveno zavarovanje	3.262.263	712.445	457,9
Zavarovanje kopenskih motornih vozil	15.130.829	14.474.119	104,5
Zavarovanje tirnih vozil	191.209	90.732	210,7
Letalsko zavarovanje	120.235	830.025	14,5
Zavarovanje plovil	4.772.144	3.492.377	136,6
Zavarovanje prevoza blaga	4.645.256	5.084.727	91,4
Zavarovanje požara in elementarnih nesreč	59.298.562	60.878.857	97,4
Drugo škodno zavarovanje	14.956.358	19.273.255	77,6
Zavarovanje odgovornosti pri uporabi motornih vozil	13.156.142	11.991.387	109,7
Zavarovanje odgovornosti pri uporabi zrakoplovov	72.682	145.914	49,8
Zavarovanje odgovornosti pri uporabi plovil	694.773	529.871	131,1
Splošno zavarovanje odgovornosti	6.574.571	5.618.316	117,0
Kreditno zavarovanje	793.486	584.669	135,7
Kavcijsko zavarovanje	262.793	179.896	146,1
Zavarovanje različnih finančnih izgub	925.433	3.257.056	28,4
Zavarovanje stroškov postopka	10.488	9.985	105,0
Zavarovanje pomoči	19.339	14.097	137,2
Življenjsko zavarovanje	321.182	-152.757	410,3
Življenjsko zavarovanje, vezano na enote investicijskih skladov	92.677	108.950	85,1
Skupaj	130.864.620	133.428.875	98,1

Čisti odhodki za škode¹¹²

Geografska segmentacija kosmatih škod

(v EUR)	2017	2016	Indeks
Slovenija	28.634.946	26.870.199	106,6
Tujina	54.890.503	58.295.393	94,2
Skupaj	83.525.449	85.165.592	98,1

Čisti odhodki za škode

(v EUR)	2017	2016	Indeks
Kosmate škode	83.525.449	85.165.592	98,1
Čiste škode	77.542.688	75.354.184	102,9
Sprememba čistih škodnih rezervacij	1.041.278	6.427.381	16,2
Čisti odhodki za škode	78.583.967	81.781.565	96,1

Čisti odhodki za škode z izključitvijo tečajnih razlik

(v EUR)	2017	2016	Indeks
Kosmate škode	83.525.449	85.165.592	98,1
Čiste škode	77.542.688	75.354.184	102,9
Sprememba čistih škodnih rezervacij	7.250.466	5.067.276	143,1
Čisti odhodki za škode	84.793.155	80.421.460	105,4

Kosmate škode Save Re so bile v 2017 nižje za 1,9 %. Kosmate škode iz Slovenije so se v letu 2017 glede na leto 2016 zvišale za 6,6 % (nekoliko višja rast kot rast premij, vendar je škodni količnik še vedno ugoden), kosmate škode iz tujine pa so se znižale za 5,8 % (v 2016 so bile škode višje zaradi izplačevanja škod za predhodna pogodbeno leta).

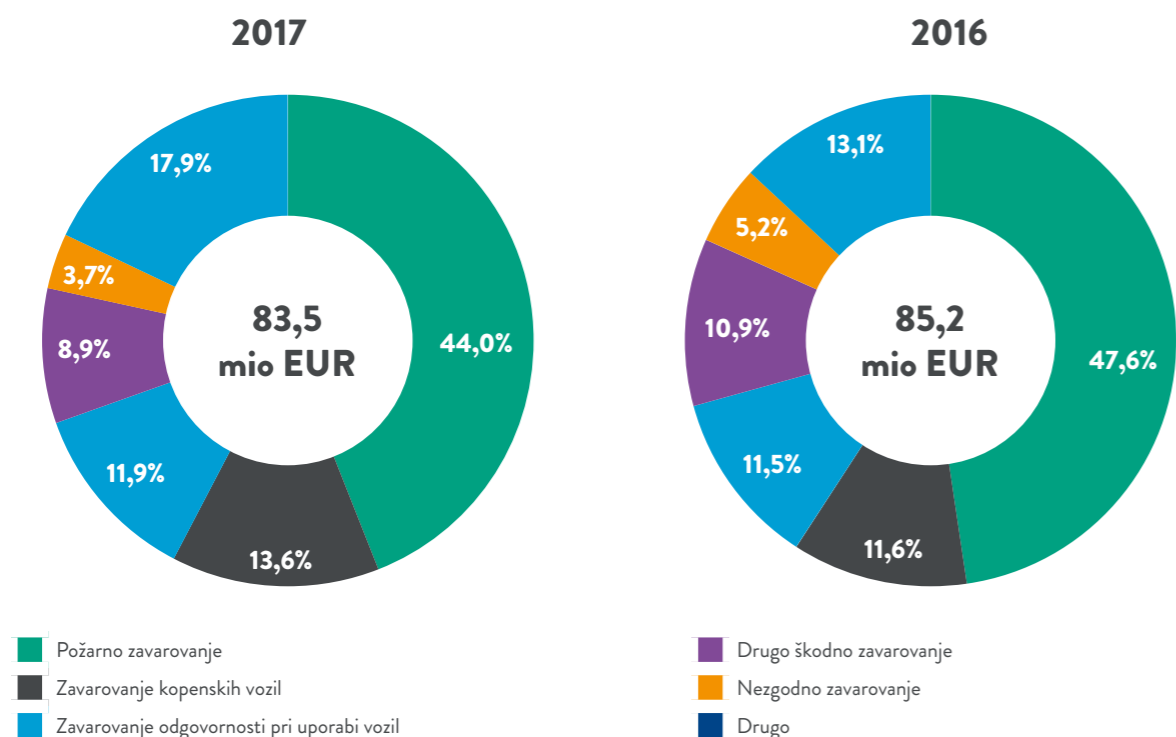
Na spremembo čistih škodnih rezervacij so vplivale tečajne razlike, zaradi katerih so se čiste škodne rezervacije v letu 2017 znižale za 6,4 milijona EUR, v 2016 pa povečale za 1,4 milijona EUR. V nadaljevanju je podana razlaga gibanja rezervacij brez vpliva tečajnih razlik: sprememba čistih škodnih rezervacij je bila v 2017 višja kot v 2016. Višje stanje rezervacij konec

leta 2017 v primerjavi s koncem leta 2016 je posledica dodatno oblikovanih rezervacij za novojavljene škode v 2017 (škoda v rudniku, trk dveh ladij pri Šanghaju, požar v Rusiji in druge).

Čisti merodajni škodni količnik Save Re je bil v 2017 ugodnejši za 1,2 odstotnih točk v primerjavi z 2016 in je znašal 60,2 %. Količnik brez vpliva tečajnih razlik je bil slabši za 4,8 odstotnih točk, saj je bil portfelj v letu 2017 pod vplivom pestrega škodnega dogajanja.

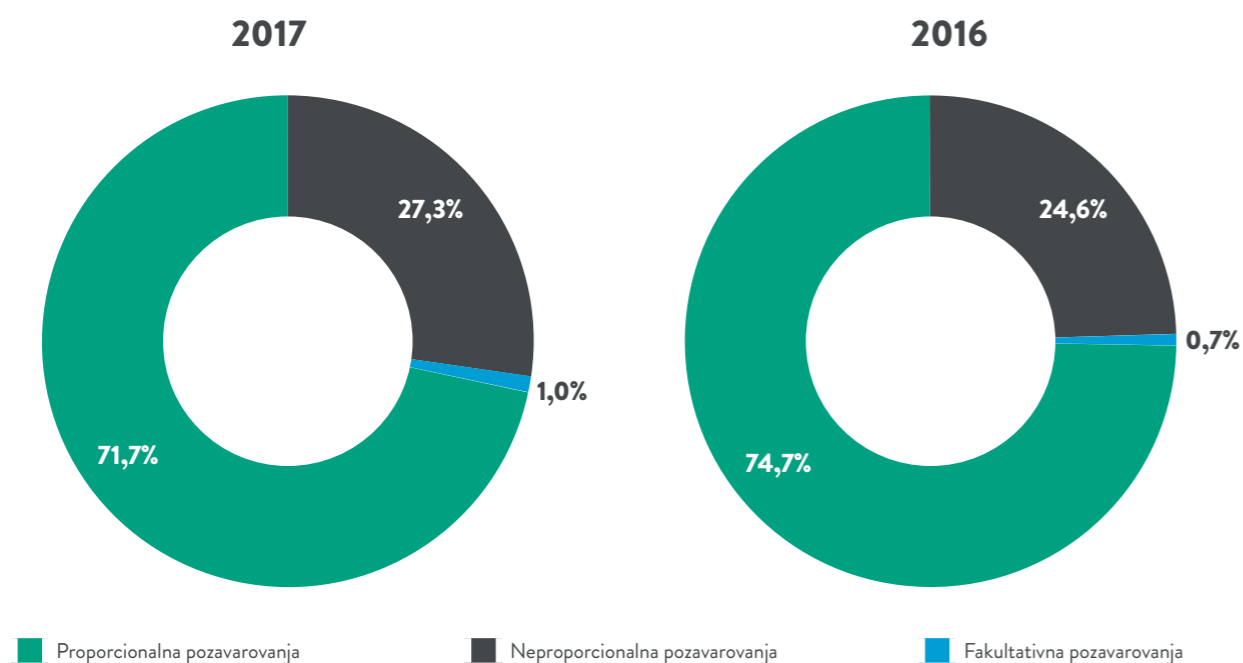
V strukturi škod so v 2017 še vedno prevladovala premoženjska pozavarovanja, katerih strukturni delež se je v primerjavi z letom 2016 znižal za 6,2 o.t. Delež avtomobilskih pozavarovanj se je povečal za 3,0 o.t.

Struktura kosmatih škod po zavarovalnih vrstah



Strukturni deleži kosmatih škod po obliki pozavarovanja so se nekoliko spremenili, in sicer so se proporcionalna pozavarovanja znižala (padec kosmatih škod za 3,7 milijona EUR), neproporcionalna pa zvišala (rast kosmatih škod za 1,8 milijona EUR; predvsem zaradi izplačila škod iz naslova orkana Irma, ki je septembra 2017 pustošil po karibskem otočju).

Struktura kosmatih škod po obliki pozavarovanj



Čisti odhodki za škode po zavarovalnih vrstah

(v EUR)	2017	2016	Indeks
Nezgodno zavarovanje	2.394.364	3.952.571	60,6
Zdravstveno zavarovanje	2.520.748	618.423	407,6
Zavarovanje kopenskih motornih vozil	10.624.022	10.566.432	100,5
Zavarovanje tirnih vozil	102.640	14.576	704,2
Letalsko zavarovanje	275.013	879.959	31,3
Zavarovanje plovil	5.538.232	5.379.887	102,9
Zavarovanje prevoza blaga	2.846.093	2.315.388	122,9
Zavarovanje požara in elementarnih nesreč	40.264.092	40.374.237	99,7
Drugo škodno zavarovanje	5.698.517	5.283.733	107,9
Zavarovanje odgovornosti pri uporabi motornih vozil	5.343.270	7.713.839	69,3
Zavarovanje odgovornosti pri uporabi zrakoplovov	-18.992	-68.685	172,3
Zavarovanje odgovornosti pri uporabi plovil	298.152	401.927	74,2
Splošno zavarovanje odgovornosti	1.725.368	2.897.308	59,6
Kreditno zavarovanje	-201.658	-237.131	115,0
Kavcijsko zavarovanje	276.275	205.910	134,2
Zavarovanje različnih finančnih izgub	872.131	1.671.024	52,2
Zavarovanje stroškov postopka	874	2.379	36,7
Zavarovanje pomoči	9.225	-1.714	738,2
Življenjsko zavarovanje	-21.342	-232.309	190,8
Življenjsko zavarovanje, vezano na enote investicijskih skladov	36.942	43.811	84,3
Skupaj	78.583.967	81.781.565	96,1

Obratovalni stroški

Obratovalni stroški

(v EUR)	2017	2016	Indeks
Stroški pridobivanja zavarovanj	33.185.632	33.061.396	100,4
Sprememba v razmejenih stroških pridobivanja zavarovanj (+/-)	-880.778	3.598.331	224,5
Drugi obratovalni stroški	10.808.271	10.629.248	101,7
Obratovalni stroški	43.113.125	47.288.975	91,2
Prilohki od pozavarovalnih provizij	-1.934.678	-2.813.943	131,2
Čisti obratovalni stroški	41.178.447	44.475.032	92,6

Stroški pridobivanja so bili v 2017 višji za 0,4 %, kosmate premije pa so porasle za 3,9 %. Delež stroškov pridobivanja v kosmati premiji je bil glede na

enako obdobje lani nižji za 0,7 o.t. in je znašal 21,7 %. Stanje razmejenih stroškov pridobivanja je bilo konec leta 2017 v primerjavi z 2016 višje zaradi rasti propor-

cionalnega posla iz tujine. V 2016 je bilo stanje nižje za 3,6 milijona EUR zaradi zmanjšanja za ocenjeno prihodnjo provizijo po drseči lestvici za cedente skupine ter tudi zaradi manjše rasti premije in posledično manjšega porasta stroškov pridobivanja v 2016 glede na 2015 kot pa v 2015 glede na 2014.

Drugi obratovalni stroški so bili v primerjavi z letom 2016 višji za 1,7 %, in sicer predvsem zaradi rasti stroškov dela, stroškov storitev v zvezi z reklamno kampanjo za prepoznavnost blagovne znamke Sava

Donos naložb

Donos naložbenega portfelja Save Re je v letu 2017 znašal 25,3 milijona EUR (2016: 27,7 milijona EUR), od česar je predstavljal donos finančnih naložb z vključenimi naložbenimi nepremičninami – 0,1 milijona EUR, donos finančnih naložb v odvisne družbe pa 26,1 milijona EUR.

Realiziran donos vključuje tudi donos iz naslova tečajnih razlik pri naložbah, s katerimi družba valutno

ter amortizacije zaradi višjih stroškov programske opreme. Stroški po naravnih vrstah so prikazani v računovodskem delu poročila, v razkritju 31.

Nižji prihodki od pozavarovalnih provizij so predvsem posledica nižjih provizij, ki jih je Sava Re prejela od retrocesionarjev, ki so udeleženi na pozavarovalnih programih slovenskih cedentov. Gre za vpliv manj prejetih provizij za ekscedenčno pozavarovalno pogodbo, kar pomeni, da je Sava Re zaradi dobrih rezultatov 2016 morala retrocesionarjem plačati nekaj provizije.

usklajuje obveznosti v tujih valutah. Učinek tečajnih razlik ne vpliva v celoti na poslovni izid, saj se skladno z gibanjem naložb v posamezni valuti gibljejo tudi obveznosti v tujih valutah. Na podlagi tega sta donos in donosnost prikazana tudi brez vpliva tečajnih razlik. Skupen vpliv tečajnih razlik na poslovni izid je predstavljen v računovodskem delu letnega poročila, v poglavju 23.5.3.2.4 Valutno tveganje.

Donos naložbenega portfelja Save Re

(v EUR)	2017	2016	Absolutna razlika	Indeks
Prihodki finančnih naložb z vključenimi naložbenimi nepremičninami	9.978.778	13.011.311	-3.032.533	76,7
Odhodki finančnih naložb z vključenimi naložbenimi nepremičninami	10.064.286	6.462.662	3.601.623	155,7
Donos finančnih naložb z vključenimi naložbenimi nepremičninami	-85.507	6.548.649	-6.634.156	-1,3
Donos finančnih naložb v odvisne in pridružene družbe	26.136.830	21.977.734	4.159.096	118,9
Donos naložbenega portfelja	26.051.323	28.526.382	-2.475.060	91,3
Odhodki finančnih obveznosti	718.338	841.834	-123.496	85,3
Donos naložbenega portfelja z odhodki financiranja	25.332.985	27.684.549	-2.351.564	91,5
Donos naložbenega portfelja brez vpliva tečajnih razlik	30.816.526	26.323.673	4.492.853	117,1

Po izločitvi tečajnih razlik, ki ne vplivajo v celoti na poslovni izid, je znašal donos naložbenega portfelja 30,8 milijona EUR in je bil za 4,5 milijona EUR višji kot v letu 2016. Na višji donos so predvsem vpli-

vali nižji odhodki naložbenega portfelja. Podrobnejši podatki so prikazani v naslednji tabeli. Družba v 2017 ni pripoznala slabitev odvisnih družb.

Prihodki, odhodki ter donos naložbenega portfelja Save Re

(v EUR)	2017	2016	Absolutna razlika
PRIHODKI			
Prihodki od obresti	3.895.944	4.427.975	-532.031
Sprememba poštene vrednosti in dobički pri odtujitvah FVPL	77.774	100.222	-22.448
Dobički pri odtujitvah naložb ostale MSRP skupine	1.227.175	676.088	551.087
Prihodki odvisnih in pridruženih družb	26.136.830	26.308.516	-171.686
Prihodki od dividend in deležev ostale naložbe	618.835	742.973	-124.138
Pozitivne tečajne razlike	3.822.729	6.926.024	-3.103.295
Ostali prihodki	336.322	138.030	198.291
Skupaj prihodki naložbenega portfelja	36.115.608	39.319.829	-3.204.220

ODHODKI			
Odhodki za obresti	718.338	841.834	-123.496
Sprememba poštene vrednosti in izgube pri odtujitvah FVPL	76.271	205.693	-129.421
Izgube pri odtujitvah naložb ostale MSRP skupine	130.028	185.008	-54.980
Odhodki odvisnih in pridruženih družb	0	4.330.782	-4.330.782
Slabitve naložb	320.000	330.740	-10.740
Negativne tečajne razlike	9.306.270	5.565.149	3.741.121
Ostalo	231.716	176.072	55.644
Skupaj odhodki naložbenega portfelja	10.782.623	11.635.278	-852.655
Donos naložbenega portfelja	25.332.985	27.684.551	-2.351.566
Donos naložbenega portfelja brez vpliva tečajnih razlik	30.816.526	26.323.673	4.492.853
Donosnost naložbenega portfelja	5,6%	6,0%	-0,4%
Donosnost naložbenega portfelja brez vpliva tečajnih razlik	6,8%	5,8%	1,0%

Prihodki/odhodki vključujejo prihodke/odhodke naložbenih nepremičnin. V izkazu poslovnega izida so ti prikazani pri drugih prihodkih/odhodkih.

Najvišji delež v strukturi prihodkov so v letu 2017 predstavljale prejete dividende odvisnih družb, v skupni višini 26,1 milijona EUR, ki so bile v primerjavi s preteklim letom malenkost nižje. V primerjavi z letom 2016, so bili v letu 2017 realizirani nekoliko višji dobički pri odtujitvi naložb. Prihodki od obresti in dividend ostalih naložb so bili nekoliko nižji. V letu 2017 so bile realizirane pozitivne tečajne razlike v višini 3,8 milijona EUR (2016: 6,9 milijona EUR).

V primerjavi z letom 2016 so bili odhodki naložbenega portfelja nižji za 0,9 milijona EUR. Največji delež v strukturi odhodkov naložb so v letu 2017 predstavljale negativne tečajne razlike v višini 9,3 milijona EUR (2016: 5,6 milijona EUR) ter odhodki za obresti v višini 0,7 milijona EUR (2016: 0,8 milijona EUR).

20.2 Finančni položaj Save Re

Bilančna vsota Save Re je na dan 31. 12. 2017 znašala 580,9 milijonov EUR, kar je 2,2 % več kot konec leta 2016. V nadaljevanju so opisane postavke sredstev in obveznosti, ki so na dan 31. 12. 2017 predstavljale

najmanj 5 % strukturni delež med sredstvi oziroma obveznostmi ali je sprememba v obdobju poročanja preseгла 2 % kapitala.

20.2.1 Sredstva

Stanje in struktura sredstev

(v EUR)	31.12.2017	Sestava 31.12.2017	31.12.2016	Sestava 31.12.2016
SREDSTVA	580.886.180	100,0 %	568.147.764	100,0 %
Neopredmetena sredstva	807.011	0,1 %	832.567	0,1 %
Opredmetena osnovna sredstva	2.485.645	0,4 %	7.753.202	1,4 %
Odložene terjatve za davek	1.238.826	0,2 %	1.373.436	0,2 %
Naložbene nepremičnine	8.230.878	1,4 %	3.122.076	0,5 %
Finančne naložbe v družbah v skupini in pridruženih družbah	193.409.578	33,3 %	191.640.382	33,7 %
Finančne naložbe	250.781.685	43,2 %	249.948.775	44,0 %
Znesek ZTR, prenesen pozavarovateljem	20.073.571	3,5 %	18.203.912	3,2 %
Terjatve	88.602.395	15,3 %	79.836.627	14,1 %
Razmejeni stroški pridobivanja zavarovanj	7.778.499	1,3 %	6.897.710	1,2 %
Druga sredstva	799.634	0,1 %	549.258	0,1 %
Denar in denarni ustrezniki	6.678.458	1,1 %	7.989.819	1,4 %

20.2.1.1 Finančne naložbe v odvisne in pridružene družbe ter finančne naložbe

Naložbeni portfelj sestavljajo naslednje postavke izkaza finančnega položaja: finančne naložbe, finančne naložbe v odvisnih družbah, naložbene nepremičnine in denarna sredstva.

Stanje naložbenega portfelja Save Re jena dan 31. 12. 2017 znašalo 459,1 milijona EUR (31. 12. 2016: 452,7 milijona EUR).

Stanje naložbenega portfelja Save Re

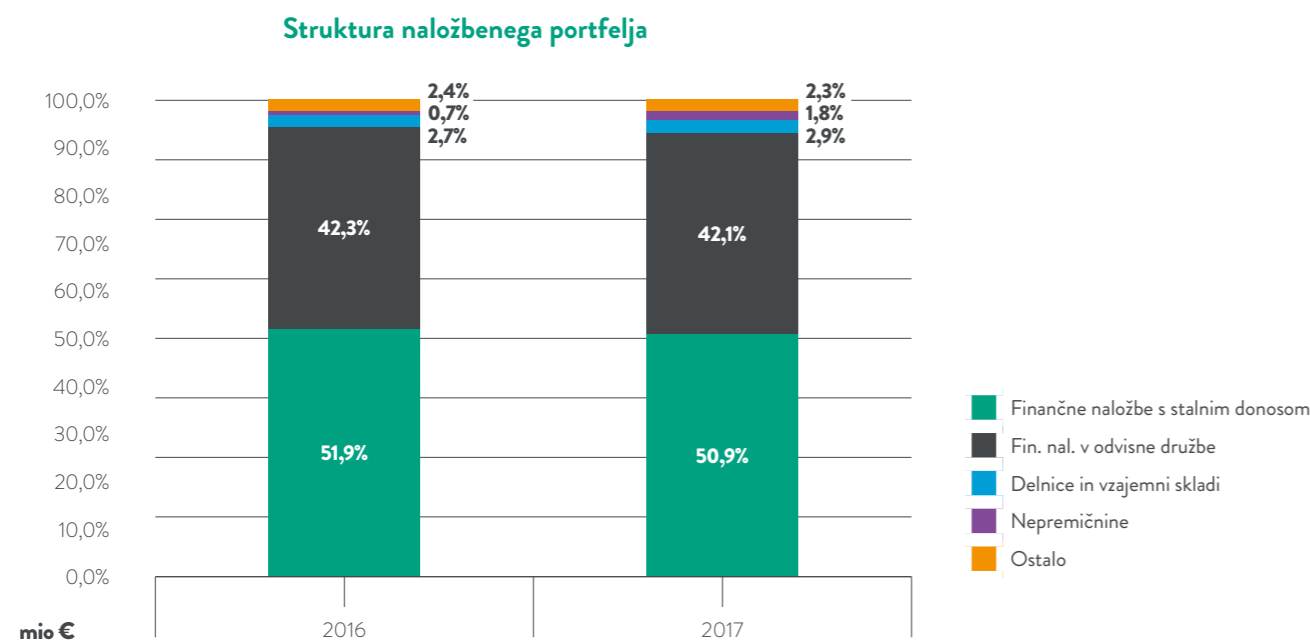
(v EUR)	31.12.2017	31.12.2016	Absolutna razlika	Indeks
Depoziti	2.398.614	2.398.602	11	100,0
Državne obveznice	116.313.865	122.970.380	-6.656.515	94,6
Poslovne obveznice	108.365.328	101.722.168	6.643.160	106,5
Delnice	10.399.227	9.798.315	600.912	106,1
Vzajemni skladi	2.862.382	2.388.497	473.884	119,8
Dana posojila in ostalo	4.609.924	2.834.953	1.774.972	162,6
Depoziti pri cedentih	5.832.346	7.835.859	-2.003.513	74,4
Skupaj finančne naložbe	250.781.685	249.948.774	832.911	100,3
Fin. nal. v odvisne družbe	193.409.578	191.640.382	1.769.196	100,9
Naložbene nepremičnine	8.230.878	3.122.076	5.108.801	263,6
Denar in denarni ustrezniki	6.678.458	7.989.819	-1.311.360	83,6
Skupaj naložbeni portfelj	459.100.599	452.701.051	6.399.548	101,4

Stanje naložbenega portfelja se je v primerjavi z letom 2016 povečalo za 6,4 milijona EUR. Na gibanje stanja naložbenega portfelja so v največji meri vplivali naslednji dejavniki:

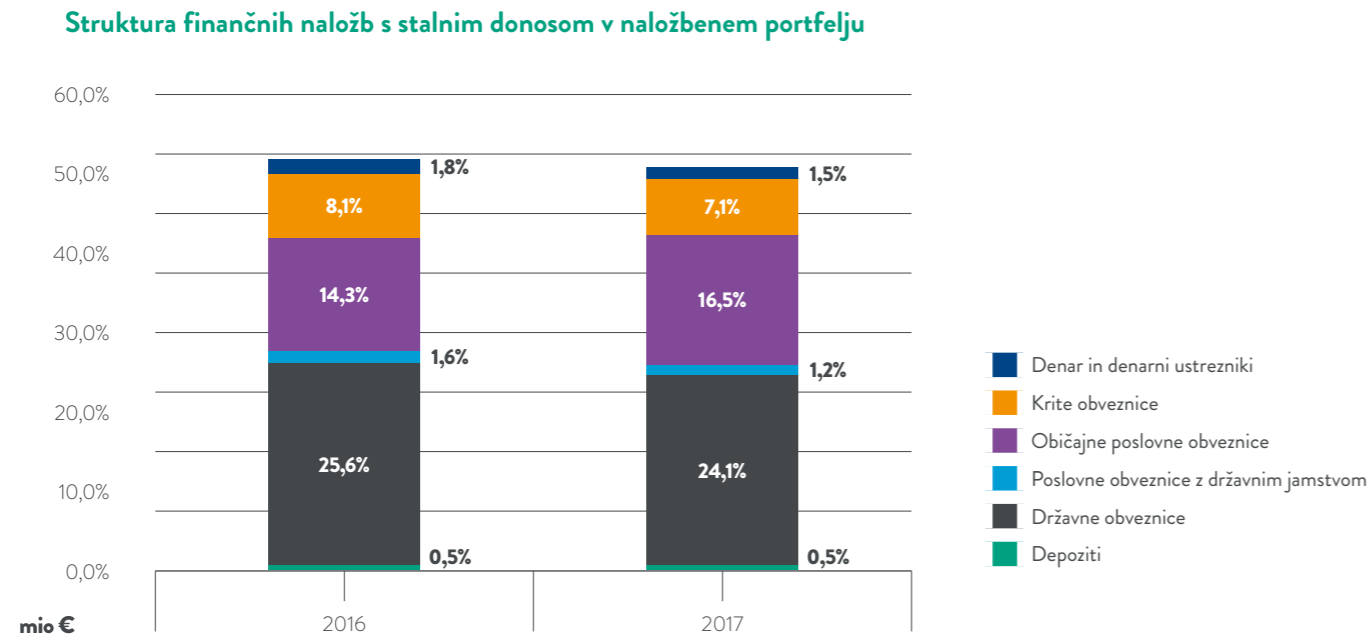
- + prejete dividende odvisnih družb (26,1 milijona EUR),
- + pozitiven denarni tok iz osnovne dejavnosti (15,9 milijona EUR),
- + sprememba natečenih obresti (3,9 milijona EUR),
- + vključitev osnovnega sredstva med naložbene nepremičnine (3,7 milijona EUR),
- + dobički pri odtujitvi naložb (1,1 milijona EUR),
- + prejete dividende ostalih naložb (0,6 milijona EUR),
- + sprememba presežka iz prevrednotenja (0,02 milijona EUR),
- sprememba tečajnih razlik (5,5 milijona EUR),
- izplačilo dividend delničarjem (12,4 milijona EUR),
- poplačilo podrejenega dolga (24,7 milijona EUR),
- slabitve naložb (0,3 milijona EUR),
- znižanje stanja depozitov pri cedentih (2,1 milijona EUR).

Najvišji delež v strukturi naložbenega portfelja na dan 31. 12. 2017 predstavljajo finančne naložbe s stalnim donosom, in sicer 50,9 % (31. 12. 2016: 51,9 %). Delež le-teh se je v strukturi naložbenega portfelja znižal za 1,0 odstotno točko. V naložbenem portfelju se je zaradi vključitve osnovnega sredstva v upravljanju med naložbene nepremičnine povečal delež le-teh za 1,1 odstotne točke. Finančne naložbe v odvisne družbe so predstavljale 42,1 % in so ostale na nivoju leta 2016. Deleži ostalih naložb so ostali na podobnih nivojih kot konec leta 2016.

Pregled strukture celotnega naložbenega portfelja je predstavljen v naslednji sliki.



V naslednji sliki je prikazana struktura finančnih naložb s stalnim donosom.



V strukturi naložb s stalnim donosom se je v letu 2017 glede na leto 2016 malenkost znižal delež naložb v državne obveznice, poslovne obveznice z državnim jamstvom ter krite obveznice. Razlog za znižanje je v tem, da je družba zapadla sredstva teh naložb reinve-

stirala predvsem v poslovne obveznice, katerih delež se je povečal za 2,2 odstotni točki. Delež denarja in denarnih ustreznikov je v primerjavi z letom 2016 malenkost nižji.

20.2.1.2 Terjatve

Terjatve so bile konec leta 2017 višje za 11,0 % oziroma 8,8 milijona EUR. Zaradi spremembe prikaza terjatev iz poslovanja so se terjatve iz neposrednih zavarovalnih poslov povečale za 85,2 milijona EUR. V primeru, da bi bila sprememba prikaza terjatev premijo iz pozavarovanj in sozavarovanj izvedena že na dan 31. 12. 2016, bi stanje terjatev iz neposrednih zavarovalnih poslov znašalo 75,7 milijona EUR. Izkazano poveča-

nje teh terjatev v letu 2017 glede na predhodno leto pa bi znašalo 9,5 milijona EUR, predvsem kot posledica rasti kosmate premije na mednarodnih trgih, kar je vplivalo na skupen porast te postavke. V starostni strukturi so se največ povečale nezapadle terjatve iz neposrednih zavarovalnih terjatev, zmanjšale pa so se zapadle terjatve do 180 dni.

20.2.2 Obveznosti

Stanje in struktura obveznost

(v EUR)	31.12.2017	Sestava 31.12.2017	31.12.2016	Sestava 31.12.2016
OBVEZNOSTI	580.886.180	100,0 %	568.147.764	100,0 %
Kapital	290.966.155	50,1 %	270.355.622	47,6 %
Osnovni kapital	71.856.376	12,4 %	71.856.376	12,6 %
Kapitalske rezerve	54.239.757	9,3 %	54.239.757	9,5 %
Rezerve iz dobička	163.491.114	28,1 %	147.004.019	25,9 %
Lastne delnice	-24.938.709	-4,3 %	-24.938.709	-4,4 %
Presežek iz prevrednotenja	3.804.764	0,7 %	3.785.553	0,7 %
Rezerve, nastale zaradi prevrednotenja po pošteni vrednosti	13.524	0,0 %	-1.765	0,0 %
Zadržani čisti poslovni izid	6.012.233	1,0 %	9.283.163	1,6 %
Čisti poslovni izid poslovnega leta	16.487.096	2,8 %	9.127.228	1,6 %
Podrejene obveznosti	0	0,0 %	23.570.771	4,1 %
Zavarovalno-tehnične rezervacije	232.639.163	40,0 %	226.207.479	39,8 %
Druge rezervacije	351.250	0,1 %	331.802	0,1 %
Druge finančne obveznosti	91.182	0,0 %	104.280	0,0 %
Obveznosti iz poslovanja	54.404.921	9,4 %	43.797.970	7,7 %
Ostale obveznosti	2.433.509	0,4 %	3.779.840	0,7 %

20.2.2.1 Kapital

V strukturi obveznosti je z 50,1 % največja postavka stanje kapitala, ki se je glede na stanje 31. 12. 2016 povečalo za 7,6 % oziroma za 20,6 milijona EUR zaradi naslednjih gibanj:

- čisti poslovni izid leta 2017 je znašal 33,0 milijonov EUR (povišanje kapitala);
- Sava Re je izplačala dividende v višini 12,4 milijona EUR (znižanje kapitala).

20.2.2.2 Podrejene obveznosti

Sava Re je v 2017 poplača podrejeni dolg, zato konec leta 2017 ni imela podrejenih obveznosti.

20.2.2.3 Zavarovalno-tehnične rezervacije

Zavarovalno-tehnične rezervacije, ki imajo med obveznostmi drugi največji delež, so se v primerjavi s stanjem na dan 31. 12. 2016 povečale za 2,8 % oziroma za 6,4 milijona EUR. Porast je predvsem posledica rasti kosmatih prenosnih premij za 9,8 % oziroma 4,3 milijona EUR, ki so se na portfelju posla iz tujine povečale zaradi rasti kosmate premije. Kosmate škodne rezervacije so se zvišale za 1,2 % oziroma 2,1 milijona EUR, zaradi večjih škod iz tujine. Gibanje zavaroval-

no-tehničnih rezervacij je podrobneje pojasnjeno tudi v računovodskem delu poročila, v razkritju 19.

20.2.2.4 Obveznosti iz poslovanja

Zaradi spremembe prikaza obveznosti iz naslova prejetega posla so se obveznosti iz neposrednih zavarovalnih poslov povečale za 30,4 milijona EUR. V primeru, da bi bila sprememba prikaza obveznosti izvedena že na dan 31. 12. 2016, bi stanje obveznosti iz neposrednih zavarovalnih poslov znašale 40,3 milijona EUR. Povečanje teh obveznosti bi tako znašalo 10,8 milijona EUR kot posledica povečanja obveznosti za izplačilo škode zaradi običajne medletne dinamike, pri čemer gre za nezapadle obveznosti in obveznosti, kjer na drugi strani obstajajo tudi terjatve za premijo.

20.2.3 Druge naložbe Save Re v zavarovalništvo

Sava Re je bila na dan 31. 12. 2017 poleg naložb v odvisne družbe v skupini udeležena tudi v kapitalu drugih družb s področja zavarovalništva.

Druge naložbe Save Re v delnice zavarovalnic

	Delež v kapitalu 31.12.2017
Slovenija	
Skupina prva, zavarovalniški holding, d.d.	4,04%
Zavarovalnica Triglav d.d.	0,73%
EU in tujina	
Bosna reosiguranje, d.d., Sarajevo, Bosna in Hercegovina	0,51%
Dunav Re, a.d.o., Beograd, Srbija	1,12%

20.2.4 Viri financiranja in njihova ročnost

Sava Re je imela na dan 31. 12. 2017 291,0 milijonov EUR kapitala. Podrejenih obveznosti družba na ta datum ni imela, saj je v 2017 poplačala podrejeni dolg. Vir financiranja družbe je tako na ta datum izključno lastniški.

20.2.5 Denarni tok

Prebitok prejemkov pri poslovanju družbe je v letu 2017 znašal 15,6 milijona EUR (2016: 11,4 milijona EUR), na kar je vplival pozitiven denarni tok iz naslova osnovne dejavnosti pozavarovanja.

Prebitok izdatkov pri financiranju je v 2017 znašal 38,9 milijona EUR (2016: 28,1 milijona EUR). Na

višino prebitka izdatkov pri financiranju sta vplivala predvsem poplačilo podrejenega dolga (24,0 milijonov EUR) in izplačilo dividend (12,4 milijona EUR).

Gibanje prebitka izdatkov iz naložbenja je posledica aktivnosti naložbenja, na obseg tega pa so vplivali tudi zgoraj opisani dejavniki.

20.3 Upravljanje kadrov

20.3.1 Strateške smernice na področju upravljanja kadrov¹¹³

V družbi Sava Re sledimo na področju upravljanja kadrov naslednjim strateškim smernicam:

- privabljanje in ohranjanje najboljših kadrov,
- razvoj bodočih vodij, funkcionalnega strokovnega znanja ter kompetentnih in odgovornih sodelavcev,

- zagotavljanje učinkovitega vodenja in motiviranja sodelavcev,
- delo v varnem, raznolikem in trajnostno naravnem delovnem okolju in
- spodbujanje sodobne organizacijske kulture.

20.3.2 Ključne aktivnosti na področju upravljanja kadrov¹¹⁴

V letu 2017 smo se na področju upravljanja kadrov osredotočili na naslednje aktivnosti:

- postavitve kompetenčnega modela, upoštevajoč značilnosti sodobne organizacijske kulture za vse

- nivoje zaposlenih in postopno vključevanje kompetenc v kadrovske procese,
- analizo kompetenc ključnih zaposlenih in
- vzpostavitev koncepta ciljnega vodenja.

20.3.3 Zaposlovanje in struktura zaposlenih

Pri zaposlovanju sledimo sprejetemu planu zaposlovanja.

Zaposlovanje v družbi gradimo na:

- zaposlovanju in ohranjanju najustreznejših kadrov,
- ustreznemu uvajanju in vključevanju v delovno sredino ter
- nadaljnjem razvoju kadrov v skladu s potrebami družbe in skupine.

¹¹³ GRI 103-1, 103-2, 103-3

¹¹⁴ GRI 103-1, 103-2, 103-3

Zaposleni na zadnji dan leta¹¹⁵

V letu 2017 se nam je pridružilo devet novih sodelavcev in odšlo osem sodelavcev.

Novi sodelavci so se nam pridružili na področju finančnega poslovanja, kabineta uprave, tehnologij in inovacij ter korporativnih financ. Zaposlili smo tudi štipendista v poslovnem sektorju pozavarovanj in sodelavca za nadomeščanje sodelavke na porodniškem dopustu

v razvojnem centru za modeliranje. V mesecu maju je bil s strani nadzornega sveta družbe imenovan nov predsednik uprave.

Odšlo je osem sodelavcev, zaradi upokojitve, sporazumnega prenehanja zaposlitve in prezaposlitve znotraj skupine Sava Re.

Stanje zaposlenih	31.12.2017	31.12.2016	Razlika 2017/2016
Skupaj	103	102	1

Zaposlenih po vrsti zaposlitve (krajši, polni delovni čas) na zadnji dan leta¹¹⁶

	2017		2016	
	Število	Delež (v %)	Število	Delež (v %)
Krajši delovni čas	14	13,6	12	11,8
Polni delovni čas	89	86,4	90	88,2
Skupaj	103	100,0	102	100,0

Na zadnji dan leta 2017 je bilo zaposlenih za polni delovni čas 89 sodelavcev (86,4 %) in za krajši delovni čas 14 sodelavcev (13,6 %). Večina zaposlenih ima sklenjeno pogodbo o zaposlitvi za polni delovni čas. Zaposlitve za krajši delovni čas so povezane z zaposli-

tviyo sodelavcev z več delodajalci znotraj skupine Sava Re. Delo s krajšim delovnim časom od polnega omogočamo tudi zaposlenim iz pravice staršev za nego in varstvo otrok.

Zaposleni po vrsti pogodbe na zadnji dan leta¹¹⁷

	2017		2016	
	Število	Delež (v %)	Število	Delež (v %)
Za določen čas	3	2,9	4	3,9
Za nedoločen čas	100	97,1	98	96,1
Skupaj	103	100,0	102	100,0

Na zadnji dan leta 2017 je bilo za nedoločen čas zaposlenih 100 sodelavcev (97,1 %) in za določen čas 3 sodelavci (2,9 %). Delež sodelavcev zaposlenih za

določen čas se je zmanjšal v primerjavi s preteklim letom.

¹¹⁵ GRI 102-7

¹¹⁶ GRI 102-8

¹¹⁷ GRI 102-8

Zaposleni po vključenosti v sistem kolektivne pogodbe na zadnji dan leta¹¹⁸

	2017		2016	
	Število	Delež (v %)	Število	Delež (v %)
Zaposleni v sistemu kolektivne pogodbe	67	65,0	66	64,7
Zaposleni zunaj sistema kolektivne pogodbe	36	35,0	36	35,3
Skupaj	103	100,0	102	100,0

Na zadnji dan leta 2017 je bilo zaposlenih v sistemu kolektivne pogodbe 67 sodelavcev (65,0 %) in zunaj sistema kolektivne pogodbe 36 sodelavcev (35,0 %).

Zaposleni po stopnji izobrazbe na zadnji dan leta¹¹⁹

	2017		2016	
	Število	Delež v %	Število	Delež v %
Osnovna izobrazba	0	0,0	0	0,0
Srednja izobrazba	13	12,6	12	11,8
Višja izobrazba	4	3,9	5	4,9
Univerzitetna izobrazba	65	63,1	62	60,8
Magistri in doktorji	21	20,4	23	22,5
Skupaj	103	100,0	102	100

Največji delež zaposlenih ima univerzitetno izobrazbo. Družba spodbuja, da se zaposleni vključujejo tudi v formalne oblike izobraževanja.

Zaposleni po starosti na zadnji dan leta¹²⁰

	2017		2016	
	Število	Delež v %	Število	Delež v %
od 20 do 25	1	1,0	2	2,0
od 26 do 30	12	11,7	10	9,8
od 31 do 35	10	9,7	16	15,7
od 36 do 40	21	20,4	22	21,6
od 41 do 45	25	24,3	23	22,5
od 46 do 50	17	16,5	16	15,7
od 51 do 55	10	9,7	5	4,9
56 in več	7	6,8	8	7,8
Skupaj	103	100,0	102	100,0

Povprečna starost zaposlenih se je v družbi v primerjavi z lanskim letom nekoliko zvišala in znaša 42,1 leta (v letu 2016 je bila 41,76 leta).

Povprečna starost članov uprave znaša 50,5 leta.

¹¹⁸ GRI 102-41

¹¹⁹ GRI 102-8

¹²⁰ GRI 102-8

Zaposleni po spolu na zadnji dan leta¹²¹

	2017		2016	
	Število	Delež v %	Število	Delež v %
Ženske	59	57,3	62	60,8
Moški	44	42,7	40	39,2
Skupaj	103	100,0	102	100,0

V družbi prevladuje delež žensk. Zastopane so na vseh nivojih vodenja in vseh strokovnih področjih. Delež moških, se je z novimi zaposlitvami v letu 2017 nekoliko povečal. V štiri članski upravi je ena ženska in trije moški.

Višina osnovne plače žensk je enaka višini osnovne plače moških v vseh kategorijah zaposlenih.¹²²

Zaposleni po delovni dobi na zadnji dan leta

	2017		2016	
	Število	Delež v %	Število	Delež v %
od 0 do 5 let	41	39,8	41	40,2
od 5 do 10 let	32	31,1	32	31,4
od 10 do 15 let	14	13,6	11	10,8
od 15 do 20 let	8	7,8	9	8,8
od 20 do 30 let	6	5,8	6	5,9
več kot 30 let	2	1,9	3	2,9
Skupaj	103	100,0	102	100,0

Visok delež zaposlenih v prvih dveh skupinah, glede na delovni staž v družbi, pripisujemo zaposlovanju od leta 2009 dalje. Nižje število zaposlenih v skupini s

stažem nad 20 let je povezano s preteklimi upokojitvami, ki so znižale število zaposlenih z dolgim delovnim stažem.

Stopnja absentizma¹²³

	2017	2016	Razlika
	Število	Število	
Število izgubljenih delovnih dni	679	739	-60,0
Povprečno število zaposlenih	100	99	1,4
Število vseh delovnih dni v letu	249	252	-3,0
Stopnja absentizma (%)	2,7%	3,0%	-0,3 o.t.

Stopnjo absentizma merimo s številom izgubljenih delovnih dni v primerjavi s povprečnim številom zaposlenih in številom vseh delovnih dni v letu. Stopnja absentizma se je v letu 2017 v primerjavi s predhodnim

letom znižala za 0,247 odstotne točke in znaša 2,7 %. Ocenjujemo, da je nižja stopnja absentizma v letu 2017 povezana tudi z dobrimi delovnimi pogoji in aktivnostmi na področju promocije zdravja, ki jih nudi družba.

Število poškodb pri delu in s tem povezanih izgubljenih delovnih dni¹²⁴

Leto	Leto 2017	Leto 2016	Leto 2015	Indeks 2017/2016	Indeks 2016/2015
Število poškodb	0	1	1	0,0	100,0
Število izgubljenih delovnih dni	0	14	1	0,0	1.400,0
Število izgubljenih delovnih ur	0	70	8	0,0	875,0

V letu 2017 ne beležimo poškodb pri delu.

Stopnja fluktuacije¹²⁵

Stopnja fluktuacije

	2017	2016	Razlika
	Število	Število	
Zaposleni, ki so odšli	8	9	-1,0
Zaposleni na zadnji dan leta	103	102	1,0
Stopnja fluktuacije (%)	7,8%	8,8%	-1,0 o.t.

Stopnjo fluktuacije merimo s številom zaposlenih, ki so odšli v primerjavi s skupnim številom zaposlenih na zadnji dan leta. Stopnja fluktuacije se je v letu 2017 v

primerjavi s predhodnim letom znižala za 1,0 odstotno točko in znaša 8,8 %.

Pregled števila prihodov in odhodov zaposlenih po spolu za tekoče leto

Leto 2017	Prihodi		Odhodi	
	Število	Sestava (v %)	Število	Sestava (v %)
Ženske	1	11,1	4	50,0
Moški	8	88,9	4	50,0
Skupaj	9	100,0	8	100,0

V letu 2017 smo na novo zaposlili 9 sodelavcev, od tega 8 moških in 1 žensko. Medtem, ko je v letu 2017 odšlo 8 sodelavcev, od tega 4 ženske in 4 moški.

¹²¹ GRI 102-8, 405-1

¹²² GRI 405-2

¹²³ GRI 403-2

¹²⁴ GRI 403-2

¹²⁵ GRI 401-1

Pregled števila prihodov in odhodov zaposlenih po starostni strukturi v tekočem letu

Leto 2017	Prihodi		Odhodi	
	Število	Sestava (v %)	Število	Sestava (v %)
Starostna skupina				
od 20 do 25	2	22,2	0	0,0
od 26 do 30	1	11,1	1	12,5
od 31 do 35	0	0,0	1	12,5
od 36 do 40	2	22,2	1	12,5
od 41 do 45	1	11,1	2	25,0
od 46 do 50	2	22,2	0	0,0
od 51 do 55	1	11,1	1	12,5
56 in več	0	0,0	2	25,0
Skupaj	9	100,0	8	100,0

Tako novi zaposleni, kot zaposleni, ki so odšli v letu 2017 prihajajo skoraj iz vseh starostnih skupin.

20.3.4 Usposabljanje in razvoj zaposlenih¹²⁶

V družbi spodbujamo razvoj kompetentnih in odgovornih zaposlenih. Zaposlene spodbujamo, da se vključujejo v izobraževanja in usposabljanja v skladu s potrebami delovnega mesta, osebnega in kariernega razvoja.

V letu 2017 smo dali velik poudarek analizi in razvoju ključnega kadra na področju vodstvenih kompetenc.

Spodbujamo zaposlovanje mladih potencialnih kadrov. V želji, da se novi sodelavci hitro in učinkovito uvedejo, ob zaposlitvi zanje pripravimo programe pripravništva in poskusnega dela. V tem obdobju za nove sodelavce skrbita mentor in vodja.

Skrbimo tudi za prenos znanj med zaposlenimi v skupini Sava Re. V ta namen so bile v letu 2017 s strani Sava

Re organizirani naslednji dogodki: delavnica notranje revizije, IT delavnica, seminar s področja financ, računovodstva, kontrolinga, aktuariata, seminar s področja upravljanja kadrov in seminar s področja upravljanja tveganj in konferenca za marketing in odnose z javnostmi.

Tradicionalno smo priredili dve strateški konferenci skupine, z namenom prenosa najboljših delovnih praks med družbami na področju korporativnega upravljanja in vodenja družbe. Letošnje teme so bile usmerjene na področje medsebojnega komuniciranja, ključne razvojne usmeritve, uvajanje novih tehnologij, digitalno preobrazbo v zavarovalništvu in moč blagovne znamke, notranjo kulturo in vodenje sodelavcev v timu.

Ključni podatki o izobraževanju zaposlenih¹²⁷

Leto	Leto 2017	Leto 2016	Leto 2015	Indeks 2017/2016	Indeks 2016/2015
Število ur izobraževanj	1.948	1.653	2.390	117,8	69,2
Število udeležencev izobraževanj	77	66	97	116,7	68,0

¹²⁶ GRI 103-1, 103-2, 103-3

¹²⁷ GRI 404-1

Zaposleni se udeležujejo domačih in tujih poslovnih in strokovnih konferenc ter izobraževanj. V letu 2017 smo izvedli večje število skupinskih usposabljanj na področju

tujih jezikov, uporabe računalniških programov in osebne rasti. V izobraževanja je bilo vključenih 77 zaposlenih. Zabeležili smo skupaj 1.948 ur izobraževanj.

Povprečno število ur izobraževanja zaposlenih¹²⁸

Spol	2017		
	Število	Štev. ur izob.	Povprečje
Ženske	43	1.253	29,1
Moški	34	695	20,4
Skupaj	77	1.948	25,3

V izobraževanja je bilo vključenih nekoliko več žensk. Število ur izobraževanja pri ženskah je precej višje, kot pri moških.

20.3.5 Vodenje in motiviranje zaposlenih¹²⁹

Positivno delovno klimo spodbujamo z učinkovitim vodenjem in motiviranjem zaposlenih, z učinkovito organizacijo dela in z vključevanjem zaposlenih v različne delovne projekte.

20.3.5.1 Letni osebni razgovori¹³⁰

Z zaposlenimi v družbi vsako leto izvajamo redne letne razgovore. V proces rednih letnih razgovorov so vključeni vsi zaposleni. V okviru rednih letnih razgovorov se vodja in zaposleni pogovorita o realiziranih in planiranih ciljih in aktivnostih, o realiziranih in potrebnih izobraževanjih, usposabljanjih in drugih načrtih.

V letu 2017 smo začeli z vzpostavitvijo sistema ciljnega vodenja in prenovo procesa letnih razgovorov.

20.3.5.2 Varnost in zdravje pri delu¹³¹

Skrb za zdravje in varnost pri delu sta aktivnosti pri katerih sodelujejo vsi zaposleni, vodstvo, kadrovska služba, pooblaščen zdravnik ter zunanja pooblaščen služba.

Zaposlene redno napotujemo na obdobje preglede medicine dela in skrbimo za redna usposabljanja iz varstva pri delu v skladu z veljavno zakonodajo in internimi akti.

V letu 2017 smo uvedli enkrat tedensko dobavo sezonskega sadja za zaposlene.

Zaposleni imajo tudi možnost koriščenja počitniških kapacitet družbe v Bohinju in na Cresu.

20.3.5.3 Ostalo¹³²

Sava Re tesno sodeluje z obema organoma delavcev v družbi, svetom delavcev in sindikatom. V letu 2017 smo sodelovali ob spremembi internih aktov družbe.

Zbori delavcev so pomemben vir informacij za zaposlene, na njih uprava predstavi rezultate poslovanja, načrte za tekoče obdobje in strategijo razvoja družbe in skupine.

Kulturo sodelovanja in povezovanja krepimo na skupnih srečanjih, izobraževanjih in družabnih dogodkih. Tudi letos so se zaposleni udeležili prostovoljnih aktivnosti v okviru Dneva Sava Re.

¹²⁸ GRI 404-1

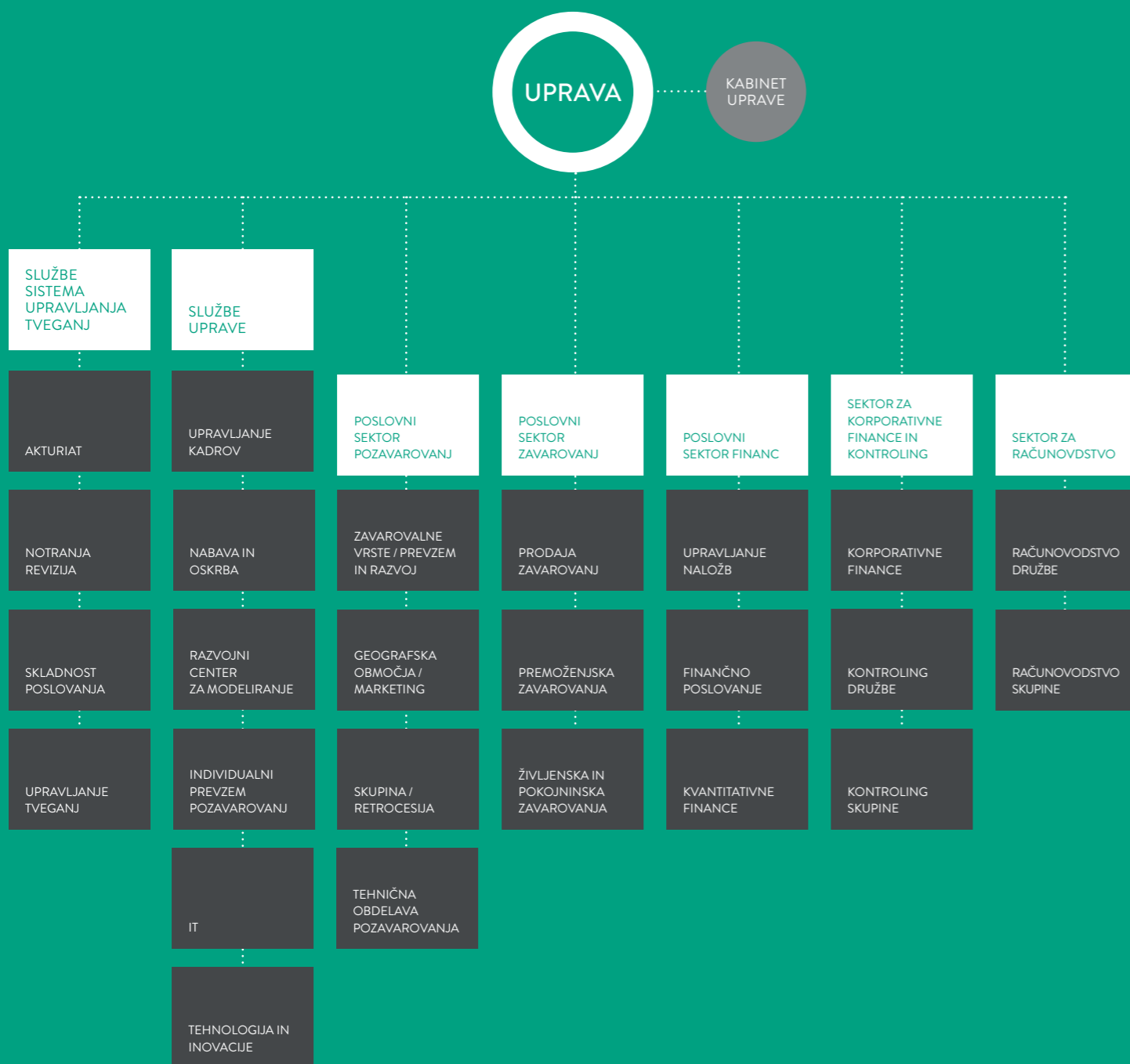
¹²⁹ GRI 103-1, 103-2, 103-3

¹³⁰ GRI 404-3

¹³¹ GRI 103-1, 103-2, 103-3

¹³² GRI 103-1, 103-2, 103-3

Organizacijska shema Save Re na dan 31. 12. 2017¹³³



20.4 Upravljanje tveganj Save Re¹³⁴

Politika, organizacijska struktura in proces upravljanja tveganj Save Re je opisana v poslovnem poročilu skupine, v poglavju 11 Upravljanje tveganj.

20.5 Notranja revizija

Delovanje notranje revizije v letu 2017 je opisano v poslovnem poročilu skupine, v poglavju 12 Delovanje notranje revizije.

20.6 Poslovni procesi in informacijska podpora poslovanja

V Savi Re smo v letu 2017 nadaljevali z razvojem informacijskega sistema za podporo pozavarovanju REvolve. Glavnina razvoja se je nanašala na podporo plačilnemu prometu ter na dograditve in optimizacijo modula za pozavarovalne pogodbe. REvolve bomo tudi v prihodnje nadgrajevali z v preteklosti že načrtovanimi moduli in razvijali glede na potrebe poslovnega procesa. V povezavi z REvolvom smo pripravili novo podatkovno skladišče za pozavarovalne obračune, ki bo po testiranju v letu 2018 zamenjalo dosedanjo tehnološko zastarelo rešitev.

V letu 2016 je bila uvedena tudi nova informacijska podpora PACE za modeliranje CAT dogodkov pri sprejemu v pozavarovanje ter pri določanju cene pozavarovanja. Testno smo PACE začeli uporabljati v drugem četrtletju 2017, ob koncu leta 2017 pa je bil program v produkcijski rabi pri obnovi pozavarovalnih pogodb za leto 2018.

V Savi Re smo med drugim nadaljevali tudi z razvojem manjših aplikacij, predvsem Registra tveganj.

¹³³ GRI 102-18

¹³⁴ GRI 102-11

20.7 Kazalniki poslovanja Save Re¹³⁵

Rast/padec kosmate premije

(v EUR)	2017	2016	Indeks
	1	2	1/2
Nezgodno zavarovanje	5.391.534	5.459.215	98,8
Zdravstveno zavarovanje	3.244.210	439.435	738,3
Zavarovanje kopenskih motornih vozil	17.966.660	16.046.517	112,0
Zavarovanje tirnih vozil	211.981	111.896	189,4
Letalsko zavarovanje	12.326	847.304	1,5
Zavarovanje plovil	5.542.664	3.400.041	163,0
Zavarovanje prevoza blaga	5.234.561	5.217.065	100,3
Požarno zavarovanje	70.920.629	71.576.193	99,1
Drugo škodno zavarovanje	18.222.571	21.299.464	85,6
Zavarovanje odgovornosti pri uporabi motornih vozil	14.484.378	12.460.725	116,2
Zavarovanje odgovornosti pri uporabi zrakoplovov	139.060	56.730	245,1
Zavarovanje odgovornosti pri uporabi plovil	723.250	515.436	140,3
Splošno zavarovanje odgovornosti	7.554.812	6.302.548	119,9
Kreditno zavarovanje	980.196	918.053	106,8
Kavcijsko zavarovanje	242.199	209.725	115,5
Zavarovanje finančnih izgub	1.509.279	2.135.991	70,7
Zavarovanje stroškov postopka	10.118	10.532	96,1
Zavarovanje pomoči	19.355	15.573	124,3
Življenjsko zavarovanje	489.010	145.900	335,2
Življenjsko zavarovanje, vezano na enote investicijskih skladov	320.960	258.549	124,1
Skupaj premoženjska zavarovanja	152.409.782	147.022.444	103,7
Skupaj življenjska zavarovanja	809.970	404.449	200,3
Skupaj	153.219.752	147.426.893	103,9

Čista premija v odstotkih od kosmate premije

(v EUR, razen odstotki)	Kosmata premija	Čista premija	2017	2016
	1	2	2/1	
Nezgodno zavarovanje	5.391.534	5.354.717	99,3%	99,2%
Zdravstveno zavarovanje	3.244.210	3.244.210	100,0%	100,0%
Zavarovanje kopenskih motornih vozil	17.966.660	16.768.862	93,3%	93,0%
Zavarovanje tirnih vozil	211.981	207.733	98,0%	100,0%
Letalsko zavarovanje	12.326	4.431	36,0%	100,0%
Zavarovanje plovil	5.542.664	5.195.179	93,7%	95,3%
Zavarovanje prevoza blaga	5.234.561	4.975.020	95,0%	94,8%
Požarno zavarovanje	70.920.629	59.869.842	84,4%	85,5%
Drugo škodno zavarovanje	18.222.571	14.559.708	79,9%	84,7%
Zavarovanje odgovornosti pri uporabi motornih vozil	14.484.378	13.952.624	96,3%	95,8%
Zavarovanje odgovornosti pri uporabi zrakoplovov	139.060	89.890	64,6%	0,7%
Zavarovanje odgovornosti pri uporabi plovil	723.250	713.318	98,6%	98,8%
Splošno zavarovanje odgovornosti	7.554.812	6.690.295	88,6%	92,4%
Kreditno zavarovanje	980.196	980.196	100,0%	100,0%
Kavcijsko zavarovanje	242.199	242.199	100,0%	100,0%
Zavarovanje finančnih izgub	1.509.279	985.451	65,3%	78,2%
Zavarovanje stroškov postopka	10.118	10.118	100,0%	100,0%
Zavarovanje pomoči	19.355	19.355	100,0%	100,0%
Življenjsko zavarovanje	489.010	245.043	50,1%	-331,5%
Življenjsko zavarovanje, vezano na enote investicijskih skladov	320.960	204.250	63,6%	42,1%
Skupaj premoženjska zavarovanja	152.409.782	133.863.145	87,8%	88,6%
Skupaj življenjska zavarovanja	809.970	449.293	55,5%	-92,7%
Skupaj	153.219.752	134.312.438	87,7%	88,1%

¹³⁵ Kazalniki poslovanja so prikazani po Sklepu o letnem poročilu in trimesečnih računovodskih izkazih zavarovalnic (Uradni list RS, št. 1/2016, 85/2016).

Rast/padec kosmatih škod

(v EUR)	2017	2016	Indeks
	1	2	1/2
Nezgodno zavarovanje	3.061.325	4.442.592	68,9
Zdravstveno zavarovanje	2.763.819	310.753	889,4
Zavarovanje kopenskih motornih vozil	11.373.214	9.866.898	115,3
Zavarovanje tirnih vozil	91.017	13.970	651,5
Letalsko zavarovanje	36.632	251.644	14,6
Zavarovanje plovil	4.884.260	2.183.806	223,7
Zavarovanje prevoza blaga	3.327.197	3.299.750	100,8
Požarno zavarovanje	36.760.277	40.569.708	90,6
Drugo škodno zavarovanje	7.433.803	9.805.823	75,8
Zavarovanje odgovornosti pri uporabi motornih vozil	9.948.883	9.323.574	106,7
Zavarovanje odgovornosti pri uporabi zrakoplovov	35.450	43.436	81,6
Zavarovanje odgovornosti pri uporabi plovil	374.664	112.462	333,1
Splošno zavarovanje odgovornosti	1.873.500	1.521.495	123,1
Kreditno zavarovanje	-184.069	-259.264	71,0
Kavcijsko zavarovanje	175.757	90.499	194,2
Zavarovanje finančnih izgub	1.297.317	2.910.701	44,6
Zavarovanje stroškov postopka	1.165	649	179,5
Zavarovanje pomoči	9.258	70	13.225,7
Življenjsko zavarovanje, vezano na enote investicijskih skladov	129.004	550.715	23,4
Življenjsko zavarovanje, vezano na enote investicijskih skladov	132.977	126.311	105,3
Skupaj premoženjska zavarovanja	83.263.468	84.488.566	98,5
Skupaj življenjska zavarovanja	261.981	677.026	38,7
Skupaj	83.525.449	85.165.592	98,1

Škodni količnik

(v EUR, razen odstotki)	Kosmata premija	Kosmate škode	2017	2016
	1	2	2/1	
Nezgodno zavarovanje	5.391.534	3.061.325	56,8%	81,4%
Zdravstveno zavarovanje	3.244.210	2.763.819	85,2%	70,7%
Zavarovanje kopenskih motornih vozil	17.966.660	11.373.214	63,3%	61,5%
Zavarovanje tirnih vozil	211.981	91.017	42,9%	12,5%
Letalsko zavarovanje	12.326	36.632	297,2%	29,7%
Zavarovanje plovil	5.542.664	4.884.260	88,1%	64,2%
Zavarovanje prevoza blaga	5.234.561	3.327.197	63,6%	63,2%
Požarno zavarovanje	70.920.629	36.760.277	51,8%	56,7%
Drugo škodno zavarovanje	18.222.571	7.433.803	40,8%	46,0%
Zavarovanje odgovornosti pri uporabi motornih vozil	14.484.378	9.948.883	68,7%	74,8%
Zavarovanje odgovornosti pri uporabi zrakoplovov	139.060	35.450	25,5%	76,6%
Zavarovanje odgovornosti pri uporabi plovil	723.250	374.664	51,8%	21,8%
Splošno zavarovanje odgovornosti	7.554.812	1.873.500	24,8%	24,1%
Kreditno zavarovanje	980.196	-184.069	-18,8%	-28,2%
Kavcijsko zavarovanje	242.199	175.757	72,6%	43,2%
Zavarovanje finančnih izgub	1.509.279	1.297.317	86,0%	136,3%
Zavarovanje stroškov postopka	10.118	1.165	11,5%	6,2%
Zavarovanje pomoči	19.355	9.258	47,8%	0,5%
Življenjsko zavarovanje	489.010	129.004	26,4%	377,5%
Življenjsko zavarovanje, vezano na enote investicijskih skladov	320.960	132.977	41,4%	48,9%
Skupaj premoženjska zavarovanja	152.409.782	83.263.468	54,6%	57,5%
Skupaj življenjska zavarovanja	809.970	261.981	32,3%	167,4%
Skupaj	153.219.752	83.525.449	54,5%	57,8%

Administrativni stroški v odstotkih od kosmate premije (v EUR)

(v EUR, razen odstotki)	Kosmata premija	Obratovalni stroški*	2017	2016
	1	2	2/1	
Nezgodno zavarovanje	5.391.534	1.597.207	29,6%	39,2%
Zdravstveno zavarovanje	3.244.210	1.125.522	34,7%	41,6%
Zavarovanje kopenskih motornih vozil	17.966.660	4.003.683	22,3%	27,9%
Zavarovanje tirnih vozil	211.981	30.354	14,3%	17,7%
Letalsko zavarovanje	12.326	62.611	508,0%	20,6%
Zavarovanje plovil	5.542.664	1.280.343	23,1%	30,9%
Zavarovanje prevoza blaga	5.234.561	1.238.349	23,7%	26,6%
Požarno zavarovanje	70.920.629	17.725.823	25,0%	27,7%
Drugo škodno zavarovanje	18.222.571	4.561.611	25,0%	29,7%
Zavarovanje odgovornosti pri uporabi motornih vozil	14.484.378	3.665.317	25,3%	32,5%
Zavarovanje odgovornosti pri uporabi zrakoplovov	139.060	23.468	16,9%	-8,4%
Zavarovanje odgovornosti pri uporabi plovil	723.250	164.980	22,8%	32,7%
Splošno zavarovanje odgovornosti	7.554.812	1.959.849	25,9%	27,5%
Kreditno zavarovanje	980.196	255.951	26,1%	21,5%
Kavcijsko zavarovanje	242.199	76.766	31,7%	29,2%
Zavarovanje finančnih izgub	1.509.279	404.588	26,8%	26,8%
Zavarovanje stroškov postopka	10.118	4.092	40,4%	52,5%
Zavarovanje pomoči	19.355	3.556	18,4%	18,8%
Življenjsko zavarovanje	489.010	114.268	23,4%	109,8%
Življenjsko zavarovanje, vezano na enote investicijskih skladov	320.960	69.975	21,8%	18,0%
Skupaj premoženjska zavarovanja	152.409.782	38.184.071	25,1%	28,8%
Skupaj življenjska zavarovanja	809.970	184.243	22,7%	51,2%
Skupaj	153.219.752	38.368.315	25,0%	28,9%

* Prikazani so samo obratovalni stroški, ki se nanašajo na pozavarovanje (odšteti so administrativni stroški, ki se nanašajo na skupino).

Stroški pridobivanja zavarovanj (provizije) v odstotkih od kosmate premije (v EUR)

(v EUR, razen odstotki)	Kosmata premija	Stroški pridobivanja	2017	2016
	1	2	2/1	
Nezgodno zavarovanje	5.391.534	1.268.720	23,5%	23,1%
Zdravstveno zavarovanje	3.244.210	1.067.545	32,9%	28,3%
Zavarovanje kopenskih motornih vozil	17.966.660	3.733.175	20,8%	20,8%
Zavarovanje tirnih vozil	211.981	28.389	13,4%	10,1%
Letalsko zavarovanje	12.326	1.064	8,6%	16,0%
Zavarovanje plovil	5.542.664	1.299.980	23,5%	23,1%
Zavarovanje prevoza blaga	5.234.561	1.060.298	20,3%	19,6%
Požarno zavarovanje	70.920.629	15.324.674	21,6%	23,5%
Drugo škodno zavarovanje	18.222.571	3.602.661	19,8%	22,2%
Zavarovanje odgovornosti pri uporabi motornih vozil	14.484.378	3.171.810	21,9%	22,0%
Zavarovanje odgovornosti pri uporabi zrakoplovov	139.060	18.491	13,3%	-39,6%
Zavarovanje odgovornosti pri uporabi plovil	723.250	156.368	21,6%	23,0%
Splošno zavarovanje odgovornosti	7.554.812	1.672.985	22,1%	20,3%
Kreditno zavarovanje	980.196	238.109	24,3%	25,1%
Kavcijsko zavarovanje	242.199	64.591	26,7%	23,2%
Zavarovanje finančnih izgub	1.509.279	314.208	20,8%	14,6%
Zavarovanje stroškov postopka	10.118	3.698	36,6%	46,8%
Zavarovanje pomoči	19.355	1.779	9,2%	9,8%
Življenjsko zavarovanje	489.010	94.737	19,4%	34,8%
Življenjsko zavarovanje, vezano na enote investicijskih skladov	320.960	62.350	19,4%	14,1%
Skupaj premoženjska zavarovanja	152.409.782	33.028.545	21,7%	22,4%
Skupaj življenjska zavarovanja	809.970	157.087	19,4%	21,6%
Skupaj	153.219.752	33.185.632	21,7%	22,4%

Čisti škodni količnik

(v EUR, razen odstotki)	Čisti prihodki od premij	Čisti odhodki za škode	2017	2016
	1	2	2/1	
Nezgodno zavarovanje	5.564.197	2.394.364	43,0%	62,7%
Zdravstveno zavarovanje	3.262.263	2.520.748	77,3%	86,8%
Zavarovanje kopenskih motornih vozil	15.130.829	10.624.022	70,2%	73,0%
Zavarovanje tirnih vozil	191.209	102.640	53,7%	16,1%
Letalsko zavarovanje	120.235	275.013	228,7%	106,0%
Zavarovanje plovil	4.772.144	5.538.232	116,1%	154,0%
Zavarovanje prevoza blaga	4.645.256	2.846.093	61,3%	45,5%
Požarno zavarovanje	59.298.561	40.264.092	67,9%	66,3%
Drugo škodno zavarovanje	14.956.358	5.698.517	38,1%	27,4%
Zavarovanje odgovornosti pri uporabi motornih vozil	13.156.142	5.343.270	40,6%	64,3%
Zavarovanje odgovornosti pri uporabi zrakoplovov	72.682	-18.992	-26,1%	-47,1%
Zavarovanje odgovornosti pri uporabi plovil	694.773	298.152	42,9%	75,9%
Splošno zavarovanje odgovornosti	6.574.571	1.725.368	26,2%	51,6%
Kreditno zavarovanje	793.486	-201.658	-25,4%	-40,6%
Kavcijsko zavarovanje	262.793	276.275	105,1%	114,5%
Zavarovanje finančnih izgub	925.433	872.131	94,2%	51,3%
Zavarovanje stroškov postopka	10.488	874	8,3%	23,8%
Zavarovanje pomoči	19.339	9.225	47,7%	-12,2%
Življenjsko zavarovanje	321.182	-21.342	-6,6%	152,1%
Življenjsko zavarovanje, vezano na enote investicijskih skladov	92.677	36.942	39,9%	40,2%
Skupaj premoženjska zavarovanja	130.450.761	78.568.367	60,2%	61,4%
Skupaj življenjska zavarovanja	413.858	15.600	3,8%	430,3%
Skupaj	130.864.620	78.583.967	60,0%	61,3%

Sestavljeni škodni količnik za premoženjska zavarovanja (v EUR)

Čisti odhodki za škode	Administrativni stroški	Čisti prihodki od premij	2017	2016
1	2	3	(1+2)/3	
78.568.367	10.808.271	130.450.762	68,5%	69,4%

Učinki naložb v odstotkih od povprečnega stanja naložb

(v EUR)	Povprečno stanje naložb	Prihodki naložb	Odhodki naložb	Učinek naložb 1-12 2017	Učinek naložb 1-12 2016
Register premoženjskih zav.	224.661.874	9.035.191	9.722.233	-0,3%	2,5%
Lastni vir	223.904.813	27.080.419	1.060.390	11,6%	9,5%
Skupaj	448.566.687	36.115.610	10.782.623	5,6%	6,2%

Čiste škodne rezervacije v odstotkih od čistih prihodkov od premij

(v EUR, razen odstotki)	Čiste škodne rezervacije	Čisti prihodki od premij	2017	2016
	1	2	1/2	
Nezgodno zavarovanje	7.813.550	5.564.197	140,4%	134,4%
Zdravstveno zavarovanje	344.597	3.262.263	10,6%	82,5%
Zavarovanje kopenskih motornih vozil	6.172.643	15.130.829	40,8%	42,9%
Zavarovanje tirnih vozil	12.233	191.209	6,4%	0,7%
Letalsko zavarovanje	1.375.774	120.235	1144,2%	137,0%
Zavarovanje plovil	8.742.755	4.772.144	183,2%	231,5%
Zavarovanje prevoza blaga	5.552.157	4.645.256	119,5%	118,6%
Požarno zavarovanje	75.268.357	59.298.561	126,9%	112,2%
Drugo škodno zavarovanje	15.527.330	14.956.358	103,8%	85,4%
Zavarovanje odgovornosti pri uporabi motornih vozil	30.909.760	13.156.142	234,9%	292,3%
Zavarovanje odgovornosti pri uporabi zrakoplovov	57.209	72.682	78,7%	48,8%
Zavarovanje odgovornosti pri uporabi plovil	528.985	694.773	76,1%	114,3%
Splošno zavarovanje odgovornosti	13.964.846	6.574.571	212,4%	251,1%
Kreditno zavarovanje	376.244	793.486	47,4%	67,4%
Kavcijsko zavarovanje	497.824	262.793	189,4%	220,9%
Zavarovanje finančnih izgub	313.679	925.433	33,9%	10,8%
Zavarovanje stroškov postopka	2.229	10.488	21,3%	25,2%
Zavarovanje pomoči	542	19.339	2,8%	4,1%
Življenjsko zavarovanje	213.386	321.182	66,4%	-198,8%
Življenjsko zavarovanje, vezano na enote investicijskih skladov	35.506	92.677	38,3%	61,1%
Skupaj premoženjska zavarovanja	167.460.715	130.450.761	128,4%	124,6%
Skupaj življenjska zavarovanja	248.892	413.858	60,1%	-845,1%
Skupaj	167.709.608	130.864.620	128,2%	124,9%

Kosmati dobiček/izguba tekočega obdobja v odstotkih od čiste premije (v EUR)

Kosmati dobiček/izguba	Čista premija	2017	2016
1	2	1/2	
34.763.864	134.312.438	25,9%	26,9%

Kosmati dobiček/izguba tekočega obdobja v odstotkih od povprečnega stanja kapitala (v EUR)

Kosmati dobiček/izguba	Povprečno stanje kapitala	2017	2016
1	2	1/2	
34.763.864	280.660.889	12,4%	13,1%

Kosmati dobiček/izguba tekočega obdobja v odstotkih od povprečnega stanja sredstev (v EUR)

Kosmati dobiček/izguba	Povprečno stanje sredstev	2017	2016
1	2	1/2	
34.763.864	574.516.972	6,1%	6,1%

Kosmati dobiček/izguba tekočega obdobja na delnico (v EUR)

Kosmati dobiček/izguba	Število delnic	2017	2016
1	2	1/2	
34.763.864	17.219.662	2,02	2,03

Terjatve iz pozavarovanja in ZTR, ki odpadejo na pozavarovatelje, v odstotku od kapitala (v EUR)

Terjatve iz pozavarovanja	Zavarovalno-tehnične rezervacije, ki odpadejo na pozavarovatelje	Kapital	2017	2016
1	2	3	(1+2)/3	
3.202.926	20.073.571	290.966.155	8,0%	36,2%

*V 2017 je prišlo do spremembe prikaza terjatev. Če bi bila sprememba izvedena že v 2016, bi količnik za 2016 znašal 8,2 %.

Čista premija glede na povprečno stanje kapitala in zavarovalno-tehničnih rezervacij (ZTR) (v EUR)

Čista premija	Povprečno stanje kapitala	Povprečno stanje ZTR	2017	2016
1	2	3	(1+2)/3	
134.312.438	280.660.889	229.423.321	26,3%	26,5%

Povprečno stanje čistih zavarovalno-tehničnih rezervacij (ZTR) glede na čiste prihodke od premij (v EUR)

Povprečno stanje čistih ZTR	Čisti prihodki od premij	2017	2016
1	2	1/2	
210.284.580	130.864.621	160,7%	154,7%

Stanje kapitala glede na obveznosti do virov sredstev (v EUR)

Kapital	Obveznosti do virov sredstev	2017	2016
1	2	1/2	
290.966.155	580.886.180	50,1%	47,6%

Čiste zavarovalno-tehnične rezervacije glede na obveznosti do virov sredstev (v EUR)

Čiste zavarovalno-tehnične rezervacije	Obveznosti do virov sredstev	2017	2016
1	2	1/2	
212.565.592	580.886.180	36,6%	36,6%

Kosmata premija glede na število zaposlenih (v EUR)

Kosmata premija	Število redno zaposlenih	2017	2016
1	2	1/2	
153.219.752	96,50	1.587.769	1.558.836