

20 Poslovanje Save Re in finančni rezultat

20.1 Poslovanje Save Re

20.1.1 Čisti prihodki od premij

Geografska porazdelitev kosmatih premij

(v EUR)	2018	2017	Indeks
Slovenija	58.213.627	52.943.926	110,0
Tujina	93.422.589	100.275.826	93,2
Skupaj	151.636.216	153.219.752	99,0

Čisti prihodki od premij

(v EUR)	2018	2017	Indeks
Kosmate premije	151.636.216	153.219.752	99,0
Čiste premije	133.228.423	134.312.438	99,2
Sprememba čistih prenosnih premij	511.755	-3.447.819	-14,8
Čisti prihodki od premij	133.740.178	130.864.620	102,2

↑ **5,6 o. t. boljši**

čisti kombinirani količnik

↑ **27,0 % večji**

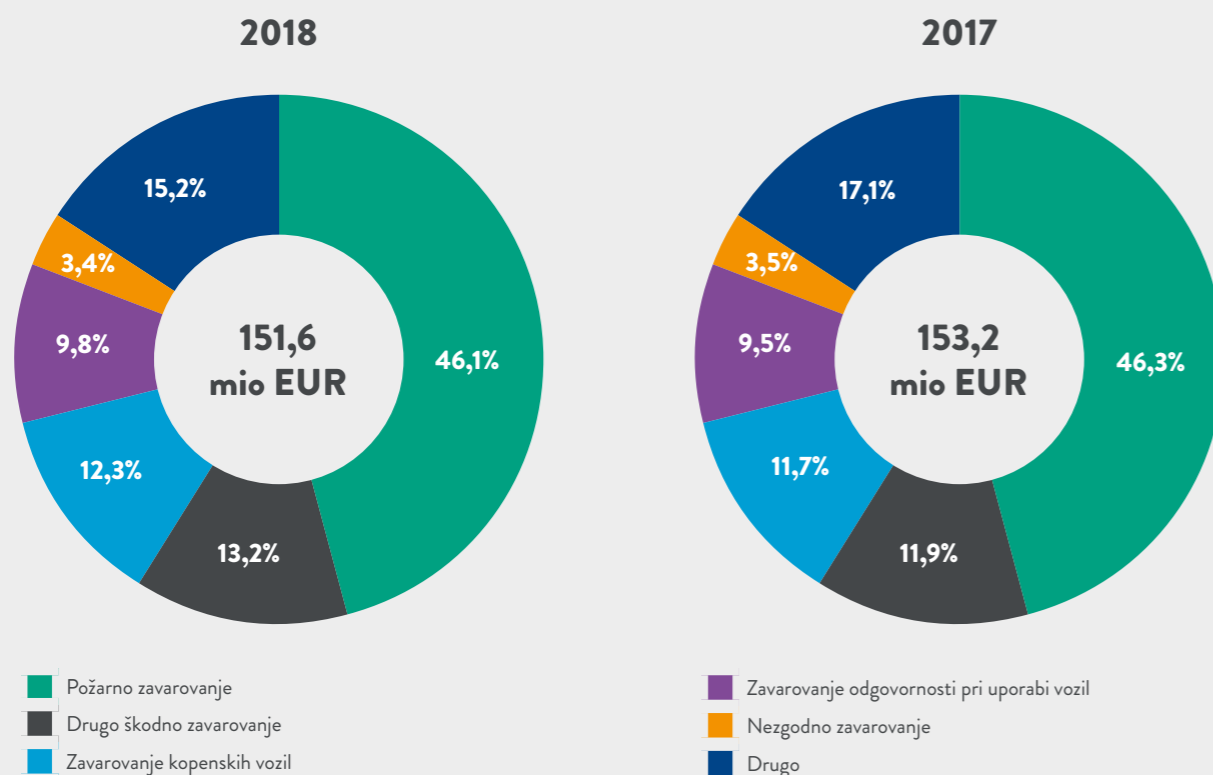
čisti dobiček

Kosmate premije iz Slovenije so se v 2018 povišale za 10,0 % oziroma 5,3 milijona EUR (več prejete premije od Zavarovalnice Sava). Ugodna rast premij Zavarovalnice Sava je posledica rasti pri avtomobilskih zavarovanjih (dvig povprečne premije in večje število zavarovanj), pridobitve nekaj novih zavarovancev in povečanja portfelja neposrednih poslov iz tujine po načelu FOS (svoboda opravljanja storitev). Kosmate premije iz tujine so se znižale za 6,8 % oziroma 6,8 milijona EUR. To se je zgodilo zaradi načrtnega omejevanja rasti v obdobju nizkih cen in posledično zaradi odklonitve manj dobičkonosnih poslov.

Kljub padcu kosmatih premij so bili čisti prihodki od premij višji kakor leta 2017. Stanje čistih prenosnih premij se je v primerjavi s koncem leta 2017 znižalo, lani pa se je v primerjavi s koncem leta 2016 zvišalo. Razlog za tako gibanje je padec kosmatih premij iz tujine v 2018 in njihova rast v 2017.

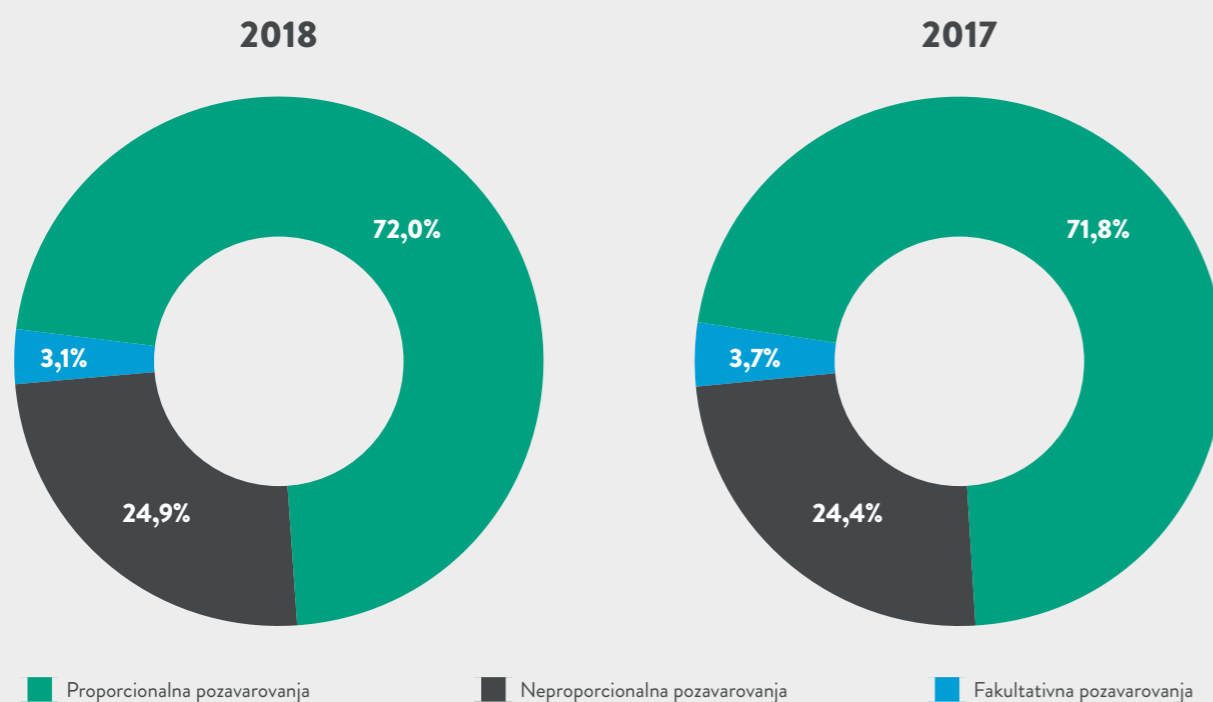
V sestavi premije so v 2018 še vedno prevladovala požarna pozavarovanja, čeprav je njihov strukturni delež v primerjavi z letom 2017 upadel za 0,2 o. t. Delež avtomobilskih pozavarovanj v sestavi kosmatih premij se je povečal za 0,9 o. t.

Sestava kosmate premije po zavarovalnih vrstah



Sestava kosmatih premij po obliki pozavarovanj se v letu 2018 ni bistveno spremenila v primerjavi z letom 2017.

Sestava kosmate premije po obliki pozavarovanj



Čisti prihodki od premij po zavarovalnih vrstah

(v EUR)	2018	2017	Indeks
Nezgodno zavarovanje	5.020.020	5.564.197	90,2
Zdravstveno zavarovanje	145.556	3.262.263	4,5
Zavarovanje kopenskih motornih vozil	18.042.977	15.130.829	119,2
Zavarovanje tirnih vozil	133.430	191.209	69,8
Letalsko zavarovanje	717.912	120.235	597,1
Zavarovanje plovil	5.048.640	4.772.144	105,8
Zavarovanje prevoza blaga	5.017.426	4.645.256	108,0
Zavarovanje požara in elementarnih nesreč	59.438.026	59.298.562	100,2
Drugo škodno zavarovanje	16.931.240	14.956.358	113,2
Zavarovanje odgovornosti pri uporabi motornih vozil	13.739.253	13.156.142	104,4
Zavarovanje odgovornosti pri uporabi zrakoplovov	94.774	72.682	130,4
Zavarovanje odgovornosti pri uporabi plovil	716.639	694.773	103,1
Splošno zavarovanje odgovornosti	6.982.392	6.574.571	106,2
Kreditno zavarovanje	936.293	793.486	118,0
Kavcijsko zavarovanje	8.990	262.793	3,4
Zavarovanje različnih finančnih izgub	413.946	925.433	44,7
Zavarovanje stroškov postopka	1.835	10.488	17,5
Zavarovanje pomoči	17.888	19.339	92,5
Življenjsko zavarovanje	133.212	321.182	41,5
Življenjsko zavarovanje, vezano na enote investicijskih skladov	199.729	92.677	215,5
Skupaj premoženjska zavarovanja	133.407.237	130.450.760	102,3
Skupaj življenjska zavarovanja	332.941	413.859	80,4
Skupaj	133.740.178	130.864.620	102,2

Čisti odhodki za škode¹²³

Geografska porazdelitev kosmatih škod

(v EUR)	2018	2017	Indeks
Slovenija	28.899.976	28.634.946	100,9
Tujina	53.787.702	54.890.503	98,0
Skupaj	82.687.678	83.525.449	99,0

¹²³ GRI 201-2

Čisti odhodki za škode

(v EUR)	2018	2017	Indeks
Kosmate škode	82.687.678	83.525.449	99,0
Čiste škode	76.192.344	77.542.688	98,3
Sprememba čistih škodnih rezervacij	412.289	1.041.278	39,6
Čisti odhodki za škode	76.604.633	78.583.967	97,5

Čisti odhodki za škode brez vpliva tečajnih razlik

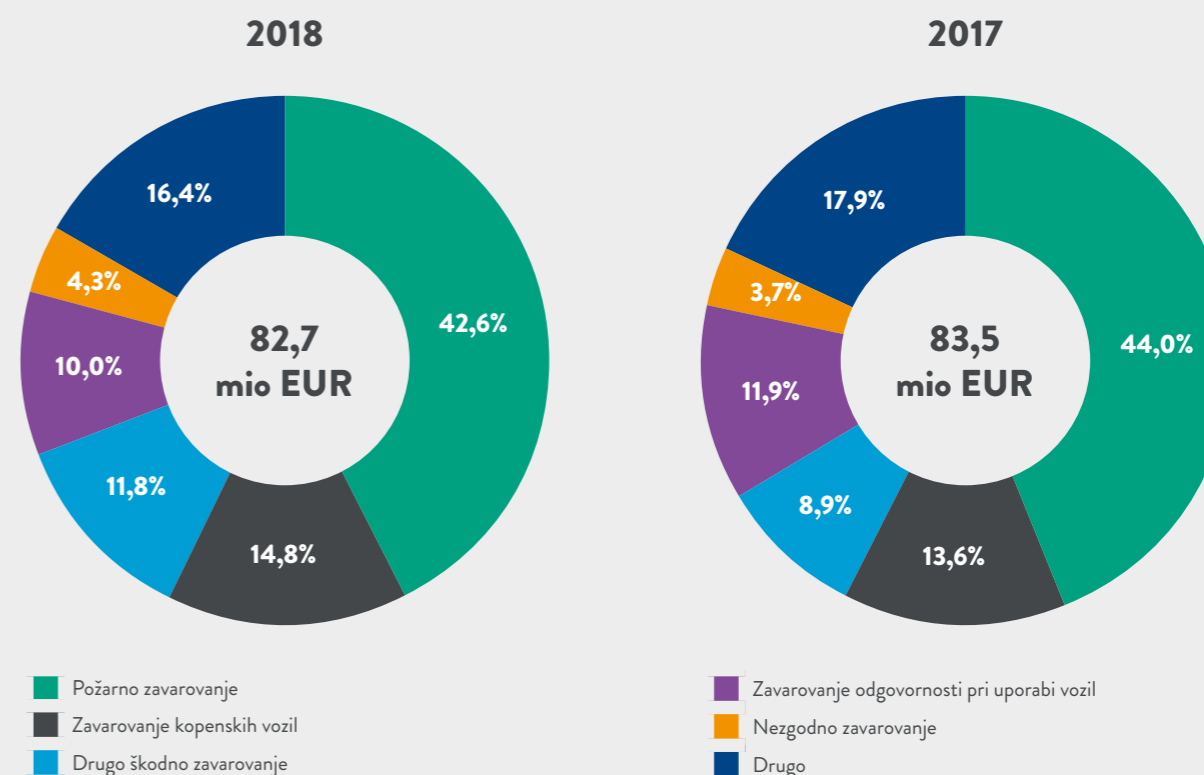
(v EUR)	2018	2017	Indeks
Kosmate škode	82.687.678	83.525.449	99,0
Čiste škode	76.192.344	77.542.688	98,3
Sprememba čistih škodnih rezervacij	710.859	7.250.466	9,8
Čisti odhodki za škode	76.903.203	84.793.155	90,7

Čisti odhodki za škode so bili v primerjavi z 2017 nižji za 2,5 %. V 2017 so imele tečajne razlike pozitiven vpliv na odhodke za škode, in sicer v višini 6,2 milijona EUR. Sprememba (povišanje) čistih škodnih rezervacij brez vpliva tečajnih razlik je bila v 2018 zato nižja kakor leto prej. V 2017 je bilo več dodatno oblikovanih rezervacij za novojavljene škode iz tega leta (ameriška neurja, večje posamezne škode v Rusiji) kakor v 2018 (tajfun na Japonskem, poplave v Indiji).

Posledično je bil čisti merodajni škodni količnik Save Re v 2018 ugodnejši za 2,7 o. t. v primerjavi z 2017 in je znašal 57,5 %. Količnik brez vpliva tečajnih razlik je bil ugodnejši za 7,3 o. t.

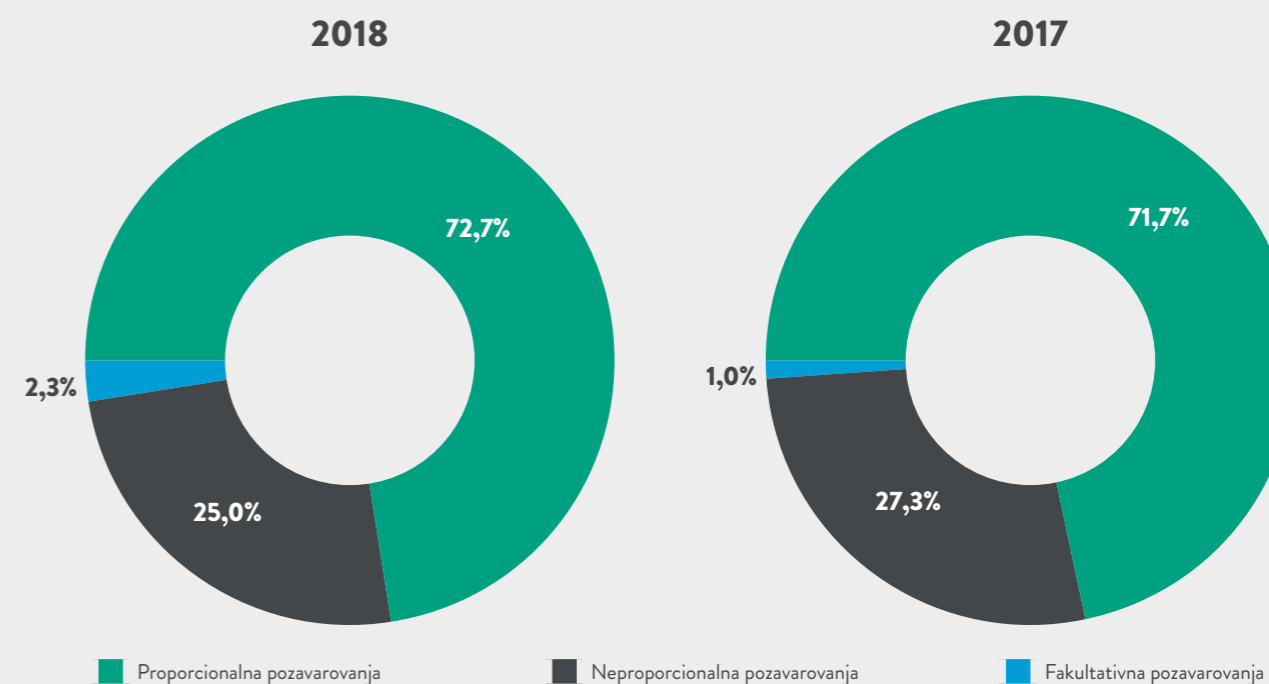
V sestavi škod so v 2018 še vedno prevladovala premoženjska pozavarovanja, katerih strukturni delež se je v primerjavi z letom 2017 povečal za 0,2 o.t. Delež avtomobilskih pozavarovanj pa se je zmanjšal za 0,7 o. t.

Sestava kosmatih škod po zavarovalnih vrstah



Strukturni deleži kosmatih škod po obliki pozavarovanja so se nekoliko spremenili, in sicer se je delež proporcionalnih škod povečal (rast kosmatih škod za 0,2 milijona EUR), delež neproporcionalnih škod pa zmanjšal (padec kosmatih škod za 2,1 milijona EUR zaradi škod iz naslova orkana Irma, ki je septembra 2017 pustošil po karibskem otočju).

Sestava kosmatih škod po obliki pozavarovanj



Čisti odhodki za škode po zavarovalnih vrstah

(v EUR)	2018	2017	Indeks
Nezgodno zavarovanje	2.011.630	2.394.364	84,0
Zdravstveno zavarovanje	-107.564	2.520.748	-4,3
Zavarovanje kopenskih motornih vozil	12.242.884	10.624.022	115,2
Zavarovanje tirnih vozil	587.259	102.640	572,2
Letalsko zavarovanje	389.846	275.013	141,8
Zavarovanje plovil	6.893.226	5.538.232	124,5
Zavarovanje prevoza blaga	5.032.859	2.846.093	176,8
Zavarovanje požara in elementarnih nesreč	31.548.970	40.264.092	78,4
Drugo škodno zavarovanje	8.819.464	5.698.517	154,8
Zavarovanje odgovornosti pri uporabi motornih vozil	5.994.892	5.343.270	112,2
Zavarovanje odgovornosti pri uporabi zrakoplovov	-28.940	-18.992	47,6
Zavarovanje odgovornosti pri uporabi plovil	377.093	298.152	126,5
Splošno zavarovanje odgovornosti	3.012.608	1.725.368	174,6
Kreditno zavarovanje	-73.069	-201.658	163,8
Kavcijsko zavarovanje	-88.016	276.275	-31,9
Zavarovanje različnih finančnih izgub	59.339	872.131	6,8
Zavarovanje stroškov postopka	-1.396	874	-159,7
Zavarovanje pomoči	-131	9.225	-1,4
Življenjsko zavarovanje	-107.649	-21.342	-304,4
Življenjsko zavarovanje, vezano na enote investicijskih skladov	41.325	36.942	111,9
Skupaj premoženjska zavarovanja	76.670.957	78.568.367	97,6
Skupaj življenjska zavarovanja	-66.324	15.600	-425,2
Skupaj	76.604.633	78.583.967	97,5

Obratovalni stroški

Obratovalni stroški

(v EUR)	2018	2017	Indeks
Stroški pridobivanja zavarovanj	34.848.052	33.185.632	105,0
Sprememba v razmejenih stroških pridobivanja zavarovanj (+/-)	-43.433	-880.778	195,1
Drugi obratovalni stroški	12.758.699	10.808.271	118,0
Obratovalni stroški	47.563.317	43.113.125	110,3
Prihodki od pozavarovalnih provizij	-2.530.359	-1.934.678	69,2
Čisti obratovalni stroški	45.032.959	41.178.446	109,4

Stroški pridobivanja (provizije) so bili v 2018 višji za 5,0 % navkljub 1,0-odstotnemu znižanju kosmatih premij. Višje provizije so nastale zaradi stremljenja k bolj dobičkonosnemu poslu, ki dosega višje provizijske stopnje, še posebno v času nizkih premijskih stopenj na pozavarovalnih trgih.

Delež stroškov pridobivanja v kosmati premiji je bil zato glede na isto obdobje lani večji za 1,3 o. t. in je znašal 23,0 %. Sprememba v razmejenih stroških pridobivanja (zvišanje stanja) je bila v 2018 manjša kakor v 2017 zaradi manj zbranih kosmatih premij in posledično nižjih prenosnih premij.

Drugi obratovalni stroški so bili v primerjavi z letom 2017 višji za 18,0 %, in sicer predvsem zaradi rasti stroškov dela ter stroškov intelektualnih in osebnih storitev. Slednji stroški so nastali pretežno zaradi priprav na nove regulatorne standarde mednarodnega računovodskega poročanja in zaradi novih prevzemov strateških naložb v letu 2018. Narasli so se tudi stroški amortizacije zaradi višjih stroškov programske opreme. Stroški po naravnih vrstah so prikazani v računovodskem delu poročila, v razkritju 30.

Višji prihodki od pozavarovalnih provizij so predvsem posledica višjih provizij, ki jih je Sava Re prejela od retrocesionarjev, ki so udeleženi v pozavarovalnih programih slovenskih cedentov. Gre za vpliv več prejetih provizij za ekscedenčno pozavarovalno pogodbo, kar pomeni, da je Sava Re zaradi dobrih rezultatov 2017 od retrocesionarjev dobila več provizije.

Donos naložb

Donos naložbenega portfelja Save Re je v letu 2018 znašal 32,4 milijona EUR (2017: 25,3 milijona EUR), od česar je bil donos finančnih naložb z vključenimi naložbenimi nepremičninami 2,9 milijona EUR, donos finančnih naložb v odvisne družbe pa 29,5 milijona EUR.

Doseženi donos vključuje tudi donos iz tečajnih razlik pri naložbah, s katerimi družba valutno usklajuje obveznosti v tujih valutah. Učinek tečajnih razlik ne vpliva v celoti na poslovni izid, saj se skladno z gibanjem naložb v posamezni valuti gibljejo tudi obveznosti v tujih valutah. Na podlagi tega sta donos in donosnost prikazana tudi brez vpliva tečajnih razlik. Skupni vpliv tečajnih razlik na poslovni izid je predstavljen v računovodskem delu letnega poročila, v poglavju 23.5.3.2.4 Valutno tveganje.

Donos naložbenega portfelja Save Re

(v EUR)	2018	2017	Absolutna razlika	Indeks
Prihodki finančnih naložb z vključenimi naložbenimi nepremičninami	11.645.908	9.978.778	1.667.130	116,7
Odhodki finančnih naložb z vključenimi naložbenimi nepremičninami*	8.751.939	10.065.523	-1.313.583	86,9
Donos finančnih naložb z vključenimi naložbenimi nepremičninami	2.893.969	-86.744	2.980.713	-3.336,2
Donos finančnih naložb v odvisne in pridružene družbe	29.537.916	26.136.830	3.401.086	113,0
Donos naložbenega portfelja	32.431.885	26.050.086	6.381.799	124,5
Odhodki finančnih obveznosti	0	718.338	-718.338	-
Donos naložbenega portfelja z odhodki financiranja	32.431.885	25.331.748	7.100.137	128,0
Donos naložbenega portfelja brez vpliva tečajnih razlik	32.528.406	30.815.289	1.713.117	105,6

Podatki za 2017 se razlikujejo od tistih v letnem poročilu 2017, ker v prikaz niso bili vključeni podatki o naložbenih nepremičninah, ki se nanašajo na amortizacijo opreme.

Ob izločitvi tečajnih razlik (v letu 2018 nimajo pomembnega vpliva) je znašal donos naložbenega portfelja 32,5 milijona EUR in je bil za 1,7 milijona EUR višji kakor v letu 2017. Na višji donos so predvsem vplivali višji prihodki naložbenega portfelja. Družba je v 2018 pripoznala za 4,0 milijona EUR slabitev odvisnih družb in 1,9 milijona EUR slabitev finančnih naložb. Podrobnejši podatki po skupinah prihodkov in odhodkov so prikazani v naslednji preglednici.

Prihodki, odhodki in donos naložbenega portfelja Save Re

(v EUR)	2018	2017	Absolutna razlika
Prihodki			
Prihodki od obresti	3.589.693	3.895.944	-306.250
Sprememba poštene vrednosti in dobički pri odtujitvah FVPL	91.554	77.774	13.779
Dobički pri odtujitvah naložb ostale MSRP skupine	477.596	1.227.175	-749.579
Prihodki odvisnih in pridruženih družb	33.558.455	26.136.830	7.421.625
Prihodki od dividend in deležev ostale naložbe	676.145	618.835	57.310
Pozitivne tečajne razlike	6.112.531	3.822.729	2.289.802
Drugi prihodki	698.390	336.322	362.068
Skupaj prihodki naložbenega portfelja	45.204.363	36.115.608	9.088.755

Odhodki			
Odhodki za obresti	0	718.338	-718.338
Sprememba poštene vrednosti in izgube pri odtujitvah FVPL	217.937	76.271	141.666
Izgube pri odtujitvah naložb ostale MSRP skupine	125.388	130.028	-4.641
Odhodki odvisnih in pridruženih družb	4.020.539	0	4.020.539
Slabitve naložb	1.943.974	320.000	1.623.974
Negativne tečajne razlike	6.209.052	9.306.270	-3.097.218
Drugo	255.589	232.953	22.636
Skupaj odhodki naložbenega portfelja	12.772.479	10.783.860	1.988.618
Donos naložbenega portfelja	32.431.885	25.331.748	7.100.137
Donos naložbenega portfelja brez vpliva tečajnih razlik	32.528.406	30.815.287	1.713.119
Donosnost naložbenega portfelja	6,9%	5,6%	1,3%
Donosnost naložbenega portfelja brez vpliva tečajnih razlik	6,9%	6,8%	0,1%

Prihodki/odhodki vključujejo prihodke/odhodke naložbenih nepremičnin. V izkazu poslovnega izida so ti prikazani pri drugih prihodkih/odhodkih. Podatki za 2017 se razlikujejo od tistih v letnem poročilu 2017, ker v prikaz niso bili vključeni podatki o naložbenih nepremičninah, ki se nanašajo na amortizacijo opreme.

Največji delež v sestavi prihodkov so v letu 2018 dosegale prejete dividende odvisnih družb, v skupni višini 33,6 milijona EUR, ki so bile v primerjavi s preteklim letom višje za 7,4 milijona EUR. V primerjavi z letom 2017 so bile v letu 2018 izplačane višje dividende finančnih naložb. Prihodki od obresti in realizirani dobički pri odtujitvi naložb so bili nekoliko nižji. V letu 2018 so bile dosežene pozitivne tečajne razlike v višini 6,1 milijona EUR (2017: 3,8 milijona EUR).

V primerjavi z letom 2017 so bili odhodki naložbenega portfelja višji za 2,0 milijona EUR. Največji delež v sestavi odhodkov naložb so v letu 2018 predstavljale negativne tečajne razlike v višini 6,2 milijona EUR (31. 12. 2017: 9,3 milijona EUR) ter slabitve odvisnih družb v višini 4,0 milijona EUR (v letu 2017 slabitev ni bilo) in slabitve finančnih naložb v višini 1,9 milijona EUR (31. 12. 2017: 0,3 milijona EUR).

20.2 Finančni položaj Save Re

Bilančna vsota Save Re je na dan 31. 12. 2018 znašala 606,3 milijona EUR, kar je 4,4 % več kakor konec leta 2017. V nadaljevanju so opisane postavke sredstev in obveznosti, ki so na dan 31. 12. 2018 predstavljale najmanj 5-odstotni strukturni delež med sredstvi oziroma obveznostmi ali pa je sprememba v obdobju poročanja preseгла 2 % kapitala.

20.2.1 Sredstva

Stanje in sestava sredstev

(v EUR)	31. 12. 2018	Sestava 31. 12. 2018	31. 12. 2017	Sestava 31. 12. 2017
SREDSTVA	606.331.055	100,0%	580.886.180	100,0%
Neopredmetena sredstva	892.724	0,1%	807.011	0,1%
Opredmetena osnovna sredstva	2.654.540	0,4%	2.485.645	0,4%
Odložene terjatve za davke	1.867.370	0,3%	1.238.826	0,2%
Naložbene nepremičnine	8.285.733	1,4%	8.230.878	1,4%
Finančne naložbe v družbe v skupini in pridružene družbe	220.219.086	36,3%	193.409.578	33,3%
Finančne naložbe	244.291.434	40,3%	250.781.685	43,2%
Znesek ZTR, prenesen pozavarovateljem	21.437.221	3,5%	20.073.571	3,5%
Terjatve	87.830.299	14,5%	88.602.395	15,3%
Razmejeni stroški pridobivanja zavarovanj	7.821.932	1,3%	7.778.499	1,3%
Druga sredstva	379.264	0,1%	799.634	0,1%
Denar in denarni ustrezniki	10.651.452	1,8%	6.678.458	1,1%

20.2.1.1 Finančne naložbe v odvisne in pridružene družbe ter finančne naložbe

Naložbeni portfelj sestavljajo te postavke izkaza finančnega položaja: finančne naložbe, finančne naložbe v odvisne in pridružene družbe, naložbene nepremičnine ter denar in denarni ustrezniki.

Naložbeni portfelj Save Re je na dan 31. 12. 2018 znašal 483,4 milijona EUR (31. 12. 2017: 459,1 milijona EUR).

Stanje naložbenega portfelja Save Re

(v EUR)	31.12.2018	31.12.2017	Absolutna razlika	Indeks
Depoziti	2.331.604	2.398.614	-67.010	97,2
Državne obveznice	120.886.760	116.313.865	4.572.895	103,9
Poslovne obveznice	98.023.199	108.365.328	-10.342.129	90,5
Delnice	8.720.953	10.399.227	-1.678.274	83,9
Vzajemni skladi	3.102.927	2.862.382	240.546	108,4
Infrastrukturni skladi	1.860.608	0	1.860.608	-
Dana posojila	3.090.072	4.609.924	-1.519.852	67,0
Depoziti pri cedentih	6.275.310	5.832.346	442.964	107,6
Skupaj finančne naložbe	244.291.434	250.781.685	-6.490.252	97,4
Fin. nal. v odvisne in pridružene družbe	220.219.086	193.409.578	26.809.508	113,9
Naložbene nepremičnine	8.285.733	8.230.878	54.855	100,7
Denar in denarni ustrezniki	10.651.452	6.678.458	3.972.993	159,5
Skupaj naložbeni portfelj	483.447.703	459.100.600	24.347.103	105,3

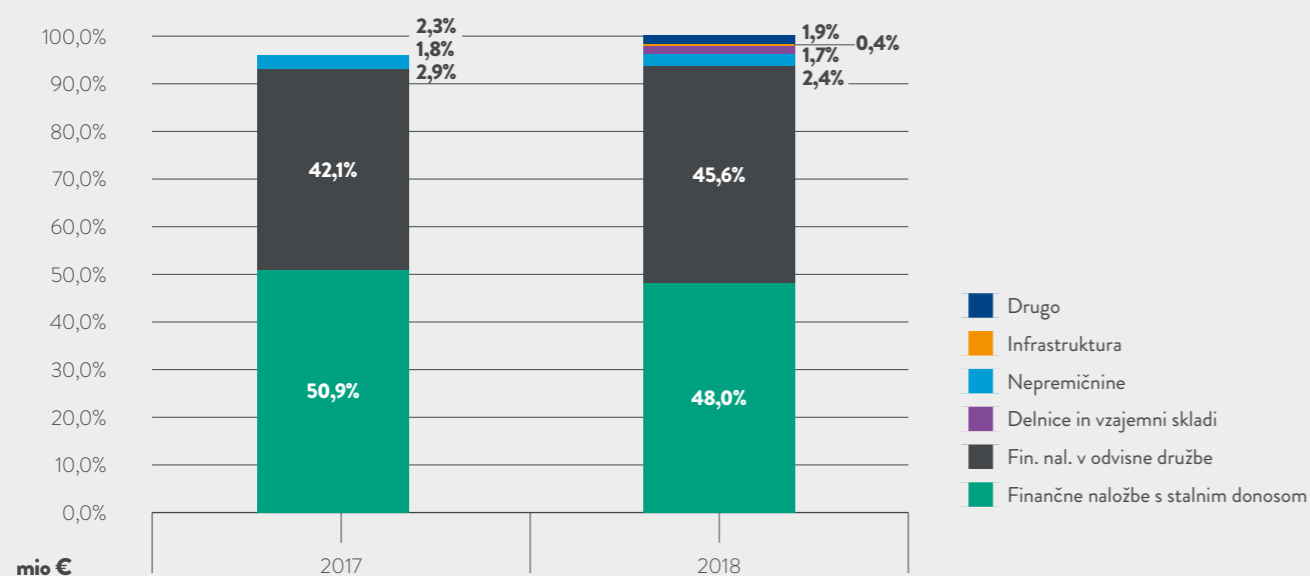
V primerjavi s preteklim letom se je naložbeni portfelj povečal za 24,3 milijona EUR. Na gibanje tega stanja so najbolj vplivali ti dejavniki:

- + prejete dividende odvisnih družb (33,6 milijona EUR),
- + pozitivni denarni tok iz osnovne dejavnosti (5,4 milijona EUR),
- + sprememba natečenih obresti (3,6 milijona EUR),
- + dobički pri odtujitvi naložb (0,5 milijona EUR),
- + prejete dividende ostalih naložb (0,7 milijona EUR),
- sprememba presežka iz prevrednotenja (1,1 milijona EUR),
- izgube pri odtujitvi naložb (0,1 milijona EUR),
- izplačilo dividend delničarjem (12,4 milijona EUR),
- slabitve naložb v odvisne družbe (4,0 milijona EUR),
- slabitve finančnih naložb (1,9 milijona EUR).

Največji delež v sestavi naložbenega portfelja so na dan 31. 12. 2018 dosegale finančne naložbe s stalnim donosom, in sicer 48,0 % (31. 12. 2017: 50,9 %). Delež le-teh se je v sestavi naložbenega portfelja skrčil za 2,9 o. t. Povečalo se je vlaganje v alternativne naložbe v obliki infrastrukturnih skladov, ki so na dan 31. 12. 2018 znašale 1,9 milijona EUR oziroma 0,4 % naložbenega portfelja. Ker pri teh naložbah obstaja časovni zamik med dano zavezo in dejanskim vlaganjem, je še nevpoklicana zaveza v infrastrukturne in nepremičninske sklade prikazana izvenbilančno (na dan 31. 12. 2018 je znašala 6,4 milijona EUR). Finančne naložbe v odvisne družbe so dosegale 45,6 % in so se povečale za 3,5 o. t. oziroma 26,8 milijona EUR. Med strateškimi naložbami se 0,7 milijona EUR nanaša na družbo Sava Terra, ki bo platforma za vlaganje v naložbene nepremičnine skupine Sava Re. Družba je med letom vzdrževala višje stanje denarnih sredstev v primerjavi s koncem leta 2017, kar je povezano s pričakovani dviga obrestnih mer v letu 2019.

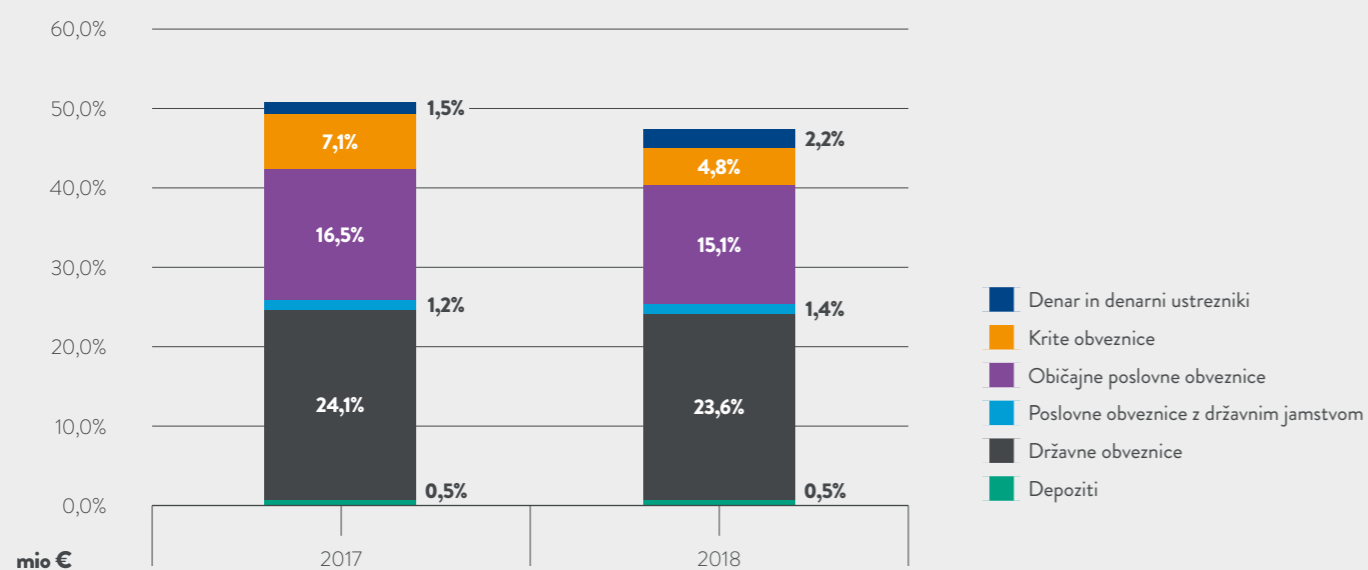
Pregled sestave celotnega naložbenega portfelja je predstavljen v naslednji sliki.

Sestava naložbenega portfelja



V naslednji sliki je prikazana struktura finančnih naložb s stalnim donosom.

Sestava finančnih naložb s stalnim donosom v naložbenem portfelju



Sestava naložb s stalnim donosom je v primerjavi s koncem leta 2017 ostala na podobni ravni.

20.2.1.2 Terjatve

Terjatve so bile konec leta 2018 nižje za 0,9 % oziroma 0,8 milijona EUR. Terjatve iz neposrednih zavarovalnih poslov so se znižale za 2,6 milijona EUR, predvsem zaradi padca kosmatih premij na mednarodnih trgih. V starostni sestavi so se najbolj skrčile nezapadle terjatve iz neposrednih zavarovalnih terjatev. Terjatve iz pozavarovanja in sozavarovanja so se zvišale za 1,6 milijona EUR.

20.2.2 Obveznosti

Stanje in sestava obveznosti

(v EUR)	31. 12. 2018	Sestava 31. 12. 2018	31. 12. 2017	Sestava 31. 12. 2017
OBVEZNOSTI	606.331.055	100,0%	580.886.180	100,0%
Kapital	319.355.361	52,7%	290.966.155	50,1%
Osnovni kapital	71.856.376	11,9%	71.856.376	12,4%
Kapitalske rezerve	54.239.757	8,9%	54.239.757	9,3%
Rezerve iz dobička	184.424.862	30,4%	163.491.114	28,1%
Lastne delnice	-24.938.709	-4,1%	-24.938.709	-4,3%
Presežek iz prevrednotenja	2.697.381	0,4%	3.804.764	0,7%
Rezerve, nastale zaradi prevrednotenja po pošteni vrednosti	40.772	0,0%	13.524	0,0%
Zadržani čisti poslovni izid	10.101.172	1,7%	6.012.233	1,0%
Čisti poslovni izid poslovnega leta	20.933.749	3,5%	16.487.096	2,8%
Zavarovalno-tehnične rezervacije	234.173.078	38,6%	232.639.163	40,0%
Druge rezervacije	376.521	0,1%	351.250	0,1%
Druge finančne obveznosti	87.504	0,0%	91.182	0,0%
Obveznosti iz poslovanja	49.185.680	8,1%	54.404.921	9,4%
Ostale obveznosti	3.152.911	0,5%	2.433.509	0,4%

20.2.2.1 Kapital

V sestavi obveznosti je z 52,7 % največja postavka stanje kapitala, ki se je glede na stanje 31. 12. 2017 povišalo za 9,8 % oziroma za 28,4 milijona EUR zaradi teh gibanj:

- čisti poslovni izid leta 2018 je znašal 41,9 milijona EUR (povečanje kapitala);
- Sava Re je izplačala dividende v višini 12,4 milijona EUR (zmanjšanje kapitala);
- zmanjšanje presežka iz prevrednotenja za 1,1 milijona EUR (zmanjšanje kapitala).

20.2.2.2 Zavarovalno-tehnične rezervacije

Gibanje kosmatih zavarovalno-tehničnih rezervacij

(v EUR)	31. 12. 2018	31. 12. 2017	Indeks
Kosmate prenosne premije	47.147.505	47.602.457	99,0
Kosmate škodne rezervacije	185.988.628	184.269.492	100,9
Kosmate rezervacije za bonuse, popuste in storno	398.672	397.861	100,2
Druge kosmate zavarovalno-tehnične rezervacije	638.273	369.353	172,8
Kosmate zavarovalno-tehnične rezervacije	234.173.078	232.639.163	100,7

Zavarovalno-tehnične rezervacije, ki imajo med obveznostmi drugi največji delež, so se v primerjavi s stanjem na dan 31. 12. 2017 povišale za 0,7 % oziroma za 1,5 milijona EUR. Dvig izvira iz rasti kosmatih škodnih rezervacij za 0,9 % oziroma 1,7 milijona EUR, ki so se na portfelju posla zunaj skupine povečale za 3,3 milijona EUR zaradi večjega obsega tega portfelja v predhodnem letu in zaradi večjih škodnih dogodkov v drugi polovici leta 2018, za katere škode še niso bile izplačane, na portfelju skupine pa so se zmanjšale za 1,6 milijona EUR. Gibanje zavarovalno-tehničnih rezervacij je podrobneje pojasnjeno v računovodskem delu poročila, v razkritju 18.

20.2.2.3 Obveznosti iz poslovanja

Obveznosti iz poslovanja so se zmanjšale za 9,6 % oziroma 5,2 milijona EUR. Obveznosti iz neposrednih zavarovalnih poslov so upadle za 7,1 milijona EUR, ker so bile manjše obveznosti za izplačilo škod zaradi običajne medletne dinamike (gre za nezapadle obveznosti) in obveznosti za provizijo (zmanjšanje zaradi manjših terjatev za premijo). Na drugi strani obstajajo terjatve za premijo. Obveznosti za odmerjeni davek so bile konec leta 2018 v primerjavi s koncem leta 2017 večje za 1,8 milijona EUR.

20.2.3 Druge naložbe Save Re v zavarovalništvo

Sava Re je bila na dan 31. 12. 2018 poleg naložb v odvisne družbe v skupini udeležena v kapitalu drugih družb s področja zavarovalništva.

Druge naložbe Save Re v delnice zavarovalnic

	Delež v kapitalu 31. 12. 2018
Slovenija	
Skupina prva, zavarovalniški holding, d.d.	4,04%
Zavarovalnica Triglav d.d.	0,73%
EU in tujina	
Bosna reosiguranje, d.d., Sarajevo, Bosna in Hercegovina	0,51%
Dunav Re, a.d.o., Beograd, Srbija	1,12%

20.2.4 Viri financiranja in njihova ročnost

Sava Re je imela na dan 31. 12. 2018 319,4 milijona EUR kapitala. Podrejenih obveznosti družba na ta datum ni imela. Vir financiranja družbe je tako na ta datum izključno lastniški.

20.2.5 Denarni tok

Ustvarili smo pozitivni prebitok prejemkov pri poslovanju družbe v letu 2018 in znaša 5,6 milijona EUR (2017: 15,6 milijona EUR). Glede na preteklo leto se je znižal za 64 %, kar je posledica zmanjšanja obveznosti za izplačilo škod (zaradi običajne medletne dinamike) in obveznosti za provizijo. Na nižji denarni tok je vplivala tudi večja obveznost za odmerjeni davek.

Prebitok izdatkov pri financiranju je v 2018 znašal 12,4 milijona EUR (2017: 38,9 milijona EUR). V 2017 je imelo na višino prebitka izdatkov pri financiranju poleg izplačila dividend (12,4 milijona EUR) vpliv še poplačilo podrejenega dolga (24,0 milijona EUR).

Gibanje prebitka izdatkov iz naložbenja je posledica naložbenja, na obseg tega pa so vplivali tudi zgoraj opisani dejavniki.

20.3 Kadrovsko upravljanje

20.3.1 Strateške smernice kadrovskega upravljanja¹²⁴

Na področju upravljanja kadrov sledimo sodobnim smernicam:

- zaposlovanja in ohranjanja najboljših sodelavcev,
- razvoja strokovnih in funkcionalnih znanj in veščin zaposlenih ter razvoja bodočih vodij,
- učinkovitega vodenja in motiviranja zaposlenih,
- dela v varnem, raznovrstnem in trajnostno naravnem delovnem okolju ter
- sodobne organizacijske kulture.

20.3.2 Ključno prizadevanje pri kadrovskem upravljanju¹²⁵

V letu 2018 smo se pri kadrovskem upravljanju osredotočili na:

- postavitve sistema ciljnega vodenja,
- razvoj vodstvenih in socialnih kompetenc vodij in drugih ključnih zaposlenih,
- razširitev dejavnosti povezanih z zdravjem in varnostjo pri delu.

20.3.3 Zaposlovanje in sestava zaposlenih

Pri zaposlovanju sledimo sprejetemu načrtu zaposlovanja.

Zaposlovanje v družbi gradimo na:

- pridobivanju perspektivnega in motiviranega osebja,
- zagotavljanju uvajanja in vključevanja v delovno sredino,
- nadaljnem kadrovskem razvoju v skladu s potrebami družbe in skupine ter
- ustvarjanju delovnega okolja, ki spodbuja osebni in strokovni razvoj zaposlenih.

Zaposleni na zadnji dan leta¹²⁶

V letu 2018 se nam je pridružilo dvaindvajset novih sodelavcev. Kadrovske smo se okrepili na področjih notranje revizije, kabineta uprave, kontrolinga in računovodstva. Zaradi sporazumnega prenehanja in prenehanja pogodbe je odšlo sedem sodelavcev.

Spremenila se je sestava uprave. V januarju je nadzorni svet družbe imenoval novo članico uprave.

Število zaposlenih na zadnji dan leta

	31. 12. 2018	31. 12. 2017	Sprememba
Skupaj	118	103	15

Zaposleni po vrsti zaposlitve (krajši, polni delovni čas) na zadnji dan leta¹²⁷

Vrsta zaposlitve	31. 12. 2018		31. 12. 2017	
	Število	Delež (v %)	Število	Delež (v %)
Krajši delovni čas	11	9,3	14	13,6
Polni delovni čas	107	90,7	89	86,4
Skupaj	118	100,0	103	100,0

Na zadnji dan leta 2018 je bilo zaposlenih za polni delovni čas 107 sodelavcev (90,7 %) in za krajši delovni čas 11 sodelavcev (9,3 %). Večina zaposlenih ima sklenjeno pogodbo o zaposlitvi za polni delovni čas. Zaposlitve za krajši delovni čas so povezane z zaposlitvijo sodelavcev z več delodajalci znotraj skupine Sava Re. Delo s krajšim delovnim časom od polnega zaposlenim omogočamo tudi iz pravice staršev do nege in varstva otrok.

Zaposleni po vrsti pogodbe na zadnji dan leta¹²⁸

Vrsta zaposlitve	31. 12. 2018		31. 12. 2017	
	Število	Delež (v %)	Število	Delež (v %)
Za določen čas	5	4,2	3	2,9
Za nedoločen čas	113	95,8	100	97,1
Skupaj	118	100,0	103	100,0

Na zadnji dan leta 2018 je bilo za nedoločen čas zaposlenih 113 sodelavcev (95,8 %). Zaradi nadomeščanja in začasnega povečanega dela imamo sklenjenih 5 pogodb (4,2 %) za določen čas.

¹²⁷ GRI 102-8

¹²⁸ GRI 102-8

¹²⁴ GRI 103-1, 103-2, 103-3

¹²⁵ GRI 103-1, 103-2, 103-3

¹²⁶ GRI 102-7

Zaposleni po vključenosti v sistem kolektivne pogodbe na zadnji dan leta¹²⁹

Vključenost v sistem kolektivne pogodbe	31. 12. 2018		31. 12. 2017	
	Število	Delež (v %)	Število	Delež (v %)
Zaposleni v sistemu kolektivne pogodbe	81	68,6	67	65,0
Zaposleni zunaj sistema kolektivne pogodbe	37	31,4	36	35,0
Skupaj	118	100,0	103	100,0

Na zadnji dan leta 2018 je bilo v sistemu kolektivne pogodbe zaposlenih 81 sodelavcev (68,6 %), zunaj tega sistema pa 37 sodelavcev (31,4 %). Delež zaposlenih v sistemu kolektivne pogodbe se je povečal pri zaposlovanju na strokovnih delovnih mestih.

Zaposleni po stopnji izobrazbe na zadnji dan leta¹³⁰

Stopnja izobrazbe	31. 12. 2018		31. 12. 2017	
	Število	Delež v %	Število	Delež v %
Osnovna izobrazba	0	0,0	0	0,0
Srednja izobrazba	14	11,9	13	12,6
Višja izobrazba	5	4,2	4	3,9
Univerzitetna izobrazba	78	66,1	65	63,1
Magistri in doktorji	21	17,8	21	20,4
Skupaj	118	100,0	103	100,0

Delež zaposlenih, ki imajo več kot višjo stopnjo izobrazbe, je kar 83,9-odstoten, to je 99 zaposlenih. Med njimi je 18 magistrstov in 3 doktorji znanosti. Dejavnost družbe zahteva visoko izobraženo osebje. Družba podpira, da se zaposleni vključujejo v formalne oblike izobraževanja.

Zaposleni po starosti na zadnji dan leta¹³¹

Starostna skupina	31. 12. 2018		31. 12. 2017	
	Število	Delež v %	Število	Delež v %
Od 20 do 25	2	1,7	1	1,0
Od 26 do 30	14	11,9	12	11,7
Od 31 do 35	8	6,8	10	9,7
Od 36 do 40	22	18,6	21	20,4
Od 41 do 45	25	21,2	25	24,3
Od 46 do 50	25	21,2	17	16,5
Od 51 do 55	14	11,9	10	9,7
56 in več	8	6,8	7	6,8
Skupaj	118	100,0	103	100,0

Povprečna starost zaposlenih se je v družbi v primerjavi z letom prej nekoliko zvišala in znaša 43,1 leta (2017: 42,1 leta). Povprečna starost članov uprave znaša 50,7 leta. Zaposlovali smo tudi strokovno bolj izkušene sodelavce, zato se je nekoliko bolj povečalo število zaposlenih v skupini od 46 do 50 let.

Zaposleni po spolu na zadnji dan leta¹³²

Spol	31. 12. 2018		31. 12. 2017	
	Število	Delež v %	Število	Delež v %
Ženske	72	61,0	59	57,3
Moški	46	39,0	44	42,7
Skupaj	118	100,0	103	100,0

Ženske so zastopane na vseh ravneh vodenja in vseh strokovnih področjih. Delež moških se je z novimi zaposlitvami v letu 2018 v primerjavi s predhodnim letom zmanjšal za 3,7 o. t. V štiričlanski upravi so ena ženska in trije moški.

Višina osnovne plače žensk je primerljiva z višino osnovne plače moških v vseh kategorijah zaposlenih¹³³.

¹²⁹ GRI 102-41

¹³⁰ GRI 102-8

¹³¹ GRI 102-8

¹³² GRI 102-8, 405-1

¹³³ GRI 405-2

Zaposleni po delovni dobi v družbi na zadnji dan leta

Delovna doba	31. 12. 2018		31. 12. 2017	
	Število	Delež v %	Število	Delež v %
Od 0 do 5 let	56	47,5	41	39,8
Od 5 do 10 let	27	22,9	32	31,1
Od 10 do 15 let	17	14,4	14	13,6
Od 15 do 20 let	9	7,6	8	7,8
Od 20 do 30 let	7	5,9	6	5,8
Več kot 30 let	2	1,7	2	1,9
Skupaj	118	100,0	103	100,0

Velik delež zaposlenih v prvih dveh skupinah, glede na delovni staž v družbi, pripisujemo večjemu zaposlovanju od leta 2009.

Stopnja absentizma¹³⁴

	2018	2017	Sprememba
Število izgubljenih delovnih dni	619	679	-60,0
Povprečno število zaposlenih	114	100	13,4
Število vseh delovnih dni v letu	248	249	-1,0
Stopnja absentizma (%)	2,2%	2,7%	-0,5

Stopnjo absentizma merimo s številom izgubljenih delovnih dni v primerjavi s povprečnim številom zaposlenih in številom vseh delovnih dni v letu. Stopnja absentizma se od leta 2016 niža. V letu 2018 se je v primerjavi s predhodnim letom znižala za 0,523 o. t. in znaša 2,19 %. Menimo, da je nižja stopnja absentizma v leto 2018 povezana s skrbjo družbe za dobro počutje in medosebne odnose zaposlenih. V letu 2018 smo kot družbeno odgovorno podjetje izvedli več novih aktivnosti za promocijo zdravja.

Število poškodb pri delu in s tem povezanih izgubljenih delovnih dni¹³⁵

Poškodbe	2018		2017		Indeks
	Število	Število	Število	Število	
Število poškodb	1	0	0	0	-
Število izgubljenih delovnih dni	5	0	0	0	-
Število izgubljenih delovnih ur	40	0	0	0	-

V letu 2018 smo imeli 1 poškodbo pri delu in s tem 5 izgubljenih delovnih dni.

¹³⁴ GRI 403-2

¹³⁵ GRI 403-2

Stopnja fluktuacije¹³⁶

Stopnja fluktuacije

	2018	2017	Sprememba
Štev. zaposlenih, ki so odšli	7	8	-1,0
Štev. zaposlenih na zadnji dan leta	118	103	15,0
Stopnja fluktuacije (%)	5,93%	7,77%	-1,84

Stopnjo fluktuacije merimo s številom zaposlenih, ki so odšli, v primerjavi s skupnim številom zaposlenih na zadnji dan leta. Stopnja fluktuacije od leta 2016 v družbi pada. V primerjavi s predhodnim letom se je znižala za 1,8 o. t. in znaša 5,9 %. Med zaposlenimi je največja fluktuacija med tistimi, ki so v družbi delali do 5 let.

Pregled števila prihodov in odhodov zaposlenih po spolu za tekoče leto

Leto 2018	Prihodi		Odhodi	
	Število	Sestava (v %)	Število	Sestava (v %)
Ženske	15	68,2	2	28,6
Moški	7	31,8	5	71,4
Skupaj	22	100,0	7	100,0

V letu 2018 smo na novo zaposlili 22 sodelavcev, od tega 15 žensk in 7 moških, medtem ko je odšlo 7 sodelavcev, od tega 2 ženski in 5 moških.

Pregled števila prihodov in odhodov zaposlenih po starostni sestavi v tekočem letu

Leto 2018	Prihodi		Odhodi	
	Število	Sestava (v %)	Število	Sestava (v %)
Starostna skupina				
Od 20 do 25	1	4,5	0	0,0
Od 26 do 30	3	13,6	0	0,0
Od 31 do 35	1	4,5	2	28,6
Od 36 do 40	3	13,6	0	0,0
Od 41 do 45	7	31,8	2	28,6
Od 46 do 50	2	9,1	1	14,3
Od 51 do 55	5	22,7	2	28,6
56 in več	0	0,0	0	0,0
Skupaj	22	100,0	7	100,0

Večina novih zaposlenih prihaja v družbo v starostno skupino od 41 do 45 let (7 zaposlenih) in v starostno skupino od 51 do 55 let (5 zaposlenih). Sicer pa se uvrščamo med delodajalce, ki zaposlujejo delavce v vseh starostnih skupinah. Odhode zaposlenih smo zaznali predvsem v štirih različnih starostnih skupinah.

¹³⁶ GRI 401-1

20.3.4 Usposabljanje in razvoj zaposlenih¹³⁷

V družbi spodbujamo razvoj usposobljenih in odgovornih zaposlenih. Zato jih vključujemo v izobraževanje in usposabljanje v skladu s potrebami delovnega mesta ter osebnega in kariernega razvoja.

Zaposluje mlade obetavne in že izkušene strokovne sodelavce. V želji, da se novinci uvedejo hitro in učinkovito, ob zaposlitvi pripravimo zanje primerne programe uvajanja. V tem obdobju jih mentor in vodja pripravljata na samostojnost ter prevzem zahtevnejših in odgovornejših delovnih nalog.

V letu 2018 smo na podlagi analize vodstvenih kompetenc ključnega osebja organizirali razvojne dejavnosti za vodje in druge ključne sodelavce. Vodstvene in socialne kompetence smo razvijali in krepili na celoletnih izkustvenih srečanjih (angl. Peer to peer coaching).

Zaposlenim omogočamo zanimivo delo v kulturno raznovrstnem mednarodnem okolju. Ustvarjamo delovno okolje, v katerem se zaposleni lahko strokovno in osebno razvijajo. Skrbimo za prenos znanja med zaposlenimi v skupini Sava Re. Za sinergijo in povezovanje med njimi smo izvedli seminarje za notranjo revizijo, IT, finance, računovodstvo, kontroling, aktuariat, kadrovsko upravljanje, prevzemanje in upravljanje tveganj ter dve konferenci glede trženja in prodaje.

Kot že pretekla leta smo organizirali dve mednarodni strateški konferenci, na katerih so se srečali zaposleni iz celotne skupine Save Re zaradi izmenjave izkušenj, analize trenutnih izzivov, prenosa delovnih praks in priprave izboljšav, ki prispevajo k ustvarjanju učinkovitega upravljanja družb. Letošnje teme so bile iz modernega vodenja, razvoja pokojninskih zavarovanj, novosti mednarodnih računovodskih standardov in digitalnega trženja.

Ključni podatki o izobraževanju zaposlenih¹³⁸

	2018	2017	Indeks
Število ur izobraževanja	1.864	1.948	95,7
Število udeležencev izobraževanja	72	77	93,5
Število ur na udeleženca	25,9	25,3	102,3

Zaposleni se udeležujejo domačih in tujih poslovnih in strokovnih konferenc ter izobraževanja. V letu 2018 smo izvedli različno usposabljanje za vodje, tečaje tujih jezikov, predvsem angleščine, francoščine in španščine, uporabe računalniških programov in drugih veščin.

Smo družba z raznovrstnim znanjem, zato spodbujamo zaposlene k prenosu znanja in veščin. Visoko usposobljeni zaposleni so namreč nosilci razvoja na vseh področjih, na katerih delujemo.

V izobraževanje je bilo od 118 oseb vključenih 72 zaposlenih, kar je 61 %. Skupaj smo imeli 1.864 ur izobraževanja. Število ur na udeleženca se je v primerjavi z letom 2017 povečalo za 2,3 %.

Povprečno število ur izobraževanja zaposlenih¹³⁹

	2018		
Spol	Število	Štev. ur izob.	Povprečje
Ženske	45	1.140	25,3
Moški	27	724	26,8
Skupaj	72	1.864	25,9

Število ur izobraževanj na zaposlenega se je v letu 2018 v primerjavi s preteklim letom povečalo, vendar se je okrepilo tudi število zaposlenih. Število ur izobraževanja pri ženskah je precej večje kakor pri moških, tudi zato, ker je v družbi zaposlenih več žensk.

20.3.5 Vodenje in motiviranje zaposlenih¹⁴⁰

Dobro delovno ozračje spodbujamo z učinkovitim vodenjem in motiviranjem zaposlenih, z učinkovito organizacijo dela in vključevanjem zaposlenih v različne delovne projekte. Cenimo zavzetost in spoštujemo prispevke sodelavcev pri doseganju ciljev družbe. Sistem nagrajevanja je namenjen motivaciji zaposlenih za doseganje še večjih delovnih uspehov. Spodbujamo jih, da pri opravljanju vsakodnevnih nalog iščejo nove načine za učinkovitejše in kakovostnejše delo.

20.3.5.1 Letni osebni razgovori¹⁴¹

V letu 2018 smo letne osebne razgovore dopolnili s sistemom ciljnega vodenja.

Namen projekta ciljnega vodenja je vzpostavitev preglednega sistema postavljanja in spremljanja ciljev, ki izhaja iz strategije družbe. Želimo uveljaviti sistem, ki bo za vodje orodje vodenja, s katerim lahko usmerjajo sodelavce k strateškemu ciljem, zaposlenim pa bo omogočal, da imajo neposreden vpliv na doseganje individualnih ciljev in sprejmejo tudi ustrezno odgovornost.

S tem želi družba približati strategijo svojim zaposlenim in jim omogočiti vpogled v to, kako njihovo delo prispeva k uresničitvi strateških ciljev celotne družbe. Tako bodo lahko delovali ciljno usmerjeno ter prepoznali svojo vlogo in odgovornost pri uresničevanju strategije.

V rednih letnih razgovorih se vodja in zaposleni osredotočita na uresničitev preteklih ciljev ter na načrtovanje ciljev in nalog prihodnjega obdobja. Pogovorita se tudi o izvedenem in potrebnem izobraževanju, usposabljanju in drugih načrtih.

Letni razgovori so bili opravljeni z vsemi zaposlenimi.

¹³⁷ GRI 103-1, 103-2, 103-3

¹³⁸ GRI 404-1

¹³⁹ GRI 404-1

¹⁴⁰ GRI 103-1, 103-2, 103-3

¹⁴¹ GRI 404-3

20.3.5.2 Varnost in zdravje pri delu¹⁴²

Skrb za zdravje in varnost pri delu sta področji, pri katerih sodelujejo vsi zaposleni, vodstvo, kadrovska služba, pooblaščen zdravnik in zunanja pooblaščen služba. V letu 2018 smo izvajali vse ukrepe varnosti in zdravja pri delu ter požarnega varstva.

Izpopolnili smo sistem uveljavljanja zdravja pri delu z delavnicami o zdravem življenju in organizacijo različnih dogodkov, namenjenih rekreaciji zaposlenih. Skupaj smo veslali, hodili v hribe in tekmovali v badmintonu. Z različnimi dejavnostmi želimo povečati zavedanje o dobrem zdravju in počutju zaposlenih. Zdravje zaposlenih krepimo tudi s tedensko dobavo sezonskega sadja.

Zaposlene redno napotujemo na obdobje preglede v ambulanti za medicino dela in skrbimo za redno usposabljanje iz varstva pri delu v skladu z veljavno zakonodajo in internimi akti.

Zaposleni imajo tudi možnost izrabe počitniških zmogljivosti družbe v Bohinju in na Cresu.

20.3.5.3 Drugo¹⁴³

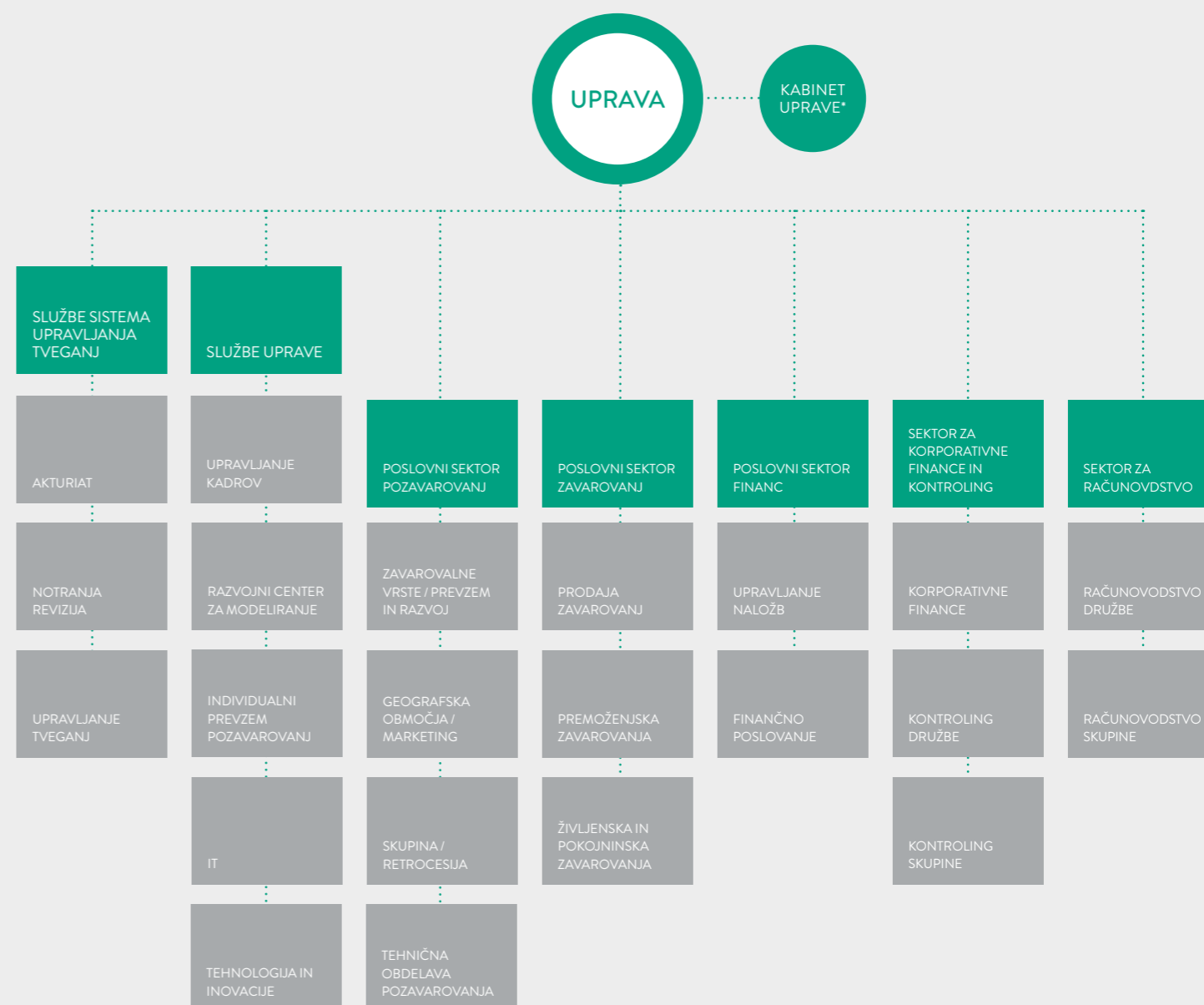
Povezovalna člena med zaposlenimi in vodstvom družbe sta sindikat in svet delavcev. Njuni člani zastopajo vse organizacijske enote. V letu 2018 so sodelovali pri spremembi več internih aktov družbe.

Zbori delavcev so pomemben vir informacij za zaposlene, na njih uprava predstavi izide poslovanja v preteklem obdobju, načrte za tekoče obdobje ter strategijo razvoja družbe in skupine.

Interno komuniciranje poteka po različnih internih medijih in orodjih. Mesečne dogodke objavljamo na intranetni strani Savan.

Sodelovanje in povezovanje med zaposlenimi krepimo na skupnih družabnih srečanjih, izobraževanju in družabnih dogodkih. Tudi letos so se zaposleni udeležili številnih prostovoljnih dejavnosti v okviru Dneva Save Re, ki ga že več let organiziramo v sodelovanju s Slovensko filantropijo.

Organizacijska shema Save Re na dan 31. 12. 2018¹⁴⁴



¹⁴² GRI 103-1, 103-2, 103-3

¹⁴³ GRI 103-1, 103-2, 103-3

* Kabinet uprave vključuje tudi funkcijo skladnosti poslovanja.

¹⁴⁴ GRI 102-18

20.4 Upravljanje tveganj Save Re¹⁴⁵

Politika, organizacijska sestava in upravljanje tveganj Save Re so opisani v poslovnem poročilu skupine, v poglavju 11 Upravljanje tveganj.

20.5 Notranja revizija

Delovanje notranje revizije v letu 2018 je opisano v poslovnem poročilu skupine, v poglavju 12 Delovanje notranje revizije.

20.6 Poslovni procesi in informacijska podpora poslovanja

Pri razvoju poslovnih aplikacij se je delo usmerjalo v nadgradnjo IT-procesov pri upravljanju sprememb razvoja programske opreme in verifikaciji ustreznosti poslovnih rešitev za področje upravljanja premoženja glede na načrtovane poslovne potrebe v prihodnosti.

Vsebinsko je ključna sprememba začetek izdelave integralnega podatkovnega skladišča Sava Re, pri čemer je posebna pozornost namenjena upravljanju podatkov in zagotavljanju podatkovne kakovosti. To delo poteka v sklopu projekta prilagoditve standardu MSRP 17 in se bo nadaljevalo tudi v letu 2019.

IT-varnost smo opredelili kot ključno razvojno področje in izvedli pregled trga ponudnikov storitev varnostno-operativnih centrov ter začeli projekt vzpostavitve hibridnega (notranje-zunanjega) varnostnega operativnega centra.

Na področju neprekinjenega delovanja smo uspešno opravili zastavljene naloge.

Pri upravljanju IT smo izpopolnili nabor notranjih preverjanj in tveganj, izboljšali kontroling IT-stroškov in naložb ter začeli proces samorevizij IT v zvezi z zrelostjo IT-procesov in informacijsko varnostjo.

20.7 Kazalniki poslovanja Save Re¹⁴⁶

Rast/padec kosmatih premij

(v EUR)	2018	2017	Indeks
	1	2	1/2
Nezgodno zavarovanje	5.129.020	5.391.534	95,1
Zdravstveno zavarovanje	140.611	3.244.210	4,3
Zavarovanje kopenskih motornih vozil	18.630.923	17.966.660	103,7
Zavarovanje tirnih vozil	122.506	211.981	57,8
Letalsko zavarovanje	786.247	12.326	6.379,0
Zavarovanje plovil	5.666.010	5.542.664	102,2
Zavarovanje prevoza blaga	5.296.882	5.234.561	101,2
Požarno zavarovanje	69.954.809	70.920.629	98,6
Drugo škodno zavarovanje	19.963.622	18.222.571	109,6
Zavarovanje odgovornosti pri uporabi motornih vozil	14.868.527	14.484.378	102,7
Zavarovanje odgovornosti pri uporabi zrakoplovov	148.068	139.060	106,5
Zavarovanje odgovornosti pri uporabi plovil	747.076	723.250	103,3
Splošno zavarovanje odgovornosti	7.859.330	7.554.812	104,0
Kreditno zavarovanje	925.198	980.196	94,4
Kavcijsko zavarovanje	36.241	242.199	15,0
Zavarovanje finančnih izgub	645.442	1.509.279	42,8
Zavarovanje stroškov postopka	-71	10.118	-0,7
Zavarovanje pomoči	17.888	19.355	92,4
Življenjsko zavarovanje	513.723	489.010	105,1
Življenjsko zavarovanje, vezano na enote investicijskih skladov	184.166	320.960	57,4
Skupaj premoženjska zavarovanja	150.938.327	152.409.782	99,0
Skupaj življenjska zavarovanja	697.889	809.970	86,2
Skupaj	151.636.216	153.219.752	99,0

¹⁴⁶ Kazalniki poslovanja so prikazani po Sklepu o letnem poročilu in trimesečnih računovodskih izkazih zavarovalnic (Uradni list RS, št. 1/2016 in 85/2016).

Čista premija v odstotkih od kosmate premije

(v EUR, razen odstotki)	Kosmate premije	Čiste premije	2018	2017
	1	2	2/1	
Nezgodno zavarovanje	5.129.020	5.088.013	99,2%	99,3%
Zdravstveno zavarovanje	140.611	140.611	100,0%	100,0%
Zavarovanje kopenskih motornih vozil	18.630.923	17.885.109	96,0%	93,3%
Zavarovanje tirnih vozil	122.506	120.262	98,2%	98,0%
Letalsko zavarovanje	786.247	780.653	99,3%	36,0%
Zavarovanje plovil	5.666.010	5.278.435	93,2%	93,7%
Zavarovanje prevoza blaga	5.296.882	5.063.065	95,6%	95,0%
Požarno zavarovanje	69.954.809	58.329.486	83,4%	84,4%
Drugo škodno zavarovanje	19.963.622	16.658.978	83,4%	79,9%
Zavarovanje odgovornosti pri uporabi motornih vozil	14.868.527	14.382.180	96,7%	96,3%
Zavarovanje odgovornosti pri uporabi zrakoplovov	148.068	101.286	68,4%	64,6%
Zavarovanje odgovornosti pri uporabi plovil	747.076	731.230	97,9%	98,6%
Splošno zavarovanje odgovornosti	7.859.330	7.273.209	92,5%	88,6%
Kreditno zavarovanje	925.198	925.198	100,0%	100,0%
Kavcijsko zavarovanje	36.241	36.241	100,0%	100,0%
Zavarovanje finančnih izgub	645.442	73.935	11,5%	65,3%
Zavarovanje stroškov postopka	-71	-71	100,0%	100,0%
Zavarovanje pomoči	17.888	17.888	100,0%	100,0%
Življenjsko zavarovanje	513.723	252.160	49,1%	50,1%
Življenjsko zavarovanje, vezano na enote investicijskih skladov	184.166	90.556	49,2%	63,6%
Skupaj premoženjska zavarovanja	150.938.327	132.885.707	88,0%	87,8%
Skupaj življenjska zavarovanja	697.889	342.716	49,1%	55,5%
Skupaj	151.636.216	133.228.423	87,9%	87,7%

Rast/padec kosmatih škod

(v EUR)	2018	2017	Indeks
	1	2	1/2
Nezgodno zavarovanje	3.569.281	3.061.325	116,6
Zdravstveno zavarovanje	223.414	2.763.819	8,1
Zavarovanje kopenskih motornih vozil	12.242.094	11.373.214	107,6
Zavarovanje tirnih vozil	559.088	91.017	614,3
Letalsko zavarovanje	1.080.337	36.632	2.949,2
Zavarovanje plovil	3.392.217	4.884.260	69,5
Zavarovanje prevoza blaga	5.539.259	3.327.197	166,5
Požarno zavarovanje	35.260.750	36.760.277	95,9
Drugo škodno zavarovanje	9.748.817	7.433.803	131,1
Zavarovanje odgovornosti pri uporabi motornih vozil	8.269.792	9.948.883	83,1
Zavarovanje odgovornosti pri uporabi zrakoplovov	-5.394	35.450	-15,2
Zavarovanje odgovornosti pri uporabi plovil	341.169	374.664	91,1
Splošno zavarovanje odgovornosti	2.202.777	1.873.500	117,6
Kreditno zavarovanje	-228.425	-184.069	124,1
Kavcijsko zavarovanje	59.299	175.757	33,7
Zavarovanje finančnih izgub	226.844	1.297.317	17,5
Zavarovanje stroškov postopka	447	1.165	38,4
Zavarovanje pomoči	306	9.258	3,3
Življenjsko zavarovanje	126.290	129.004	97,9
Življenjsko zavarovanje, vezano na enote investicijskih skladov	79.314	132.977	59,6
Skupaj premoženjska zavarovanja	82.482.074	83.263.468	99,1
Skupaj življenjska zavarovanja	205.604	261.981	78,5
Skupaj	82.687.678	83.525.449	99,0

Škodni količnik

(v EUR, razen odstotki)	Kosmate premije	Kosmate škode	2018	2017
	1	2	2/1	
Nezgodno zavarovanje	5.129.020	3.569.281	69,6%	56,8%
Zdravstveno zavarovanje	140.611	223.414	158,9%	85,2%
Zavarovanje kopenskih motornih vozil	18.630.923	12.242.094	65,7%	63,3%
Zavarovanje tirnih vozil	122.506	559.088	456,4%	42,9%
Letalsko zavarovanje	786.247	1.080.337	137,4%	297,2%
Zavarovanje plovil	5.666.010	3.392.217	59,9%	88,1%
Zavarovanje prevoza blaga	5.296.882	5.539.259	104,6%	63,6%
Požarno zavarovanje	69.954.809	35.260.750	50,4%	51,8%
Drugo škodno zavarovanje	19.963.622	9.748.817	48,8%	40,8%
Zavarovanje odgovornosti pri uporabi motornih vozil	14.868.527	8.269.792	55,6%	68,7%
Zavarovanje odgovornosti pri uporabi zrakoplovov	148.068	-5.394	-3,6%	25,5%
Zavarovanje odgovornosti pri uporabi plovil	747.076	341.169	45,7%	51,8%
Splošno zavarovanje odgovornosti	7.859.330	2.202.777	28,0%	24,8%
Kreditno zavarovanje	925.198	-228.425	-24,7%	-18,8%
Kavcijsko zavarovanje	36.241	59.299	163,6%	72,6%
Zavarovanje finančnih izgub	645.442	226.844	35,1%	86,0%
Zavarovanje stroškov postopka	-71	447	-631,7%	11,5%
Zavarovanje pomoči	17.888	306	1,7%	47,8%
Življenjsko zavarovanje	513.723	126.290	24,6%	26,4%
Življenjsko zavarovanje, vezano na enote investicijskih skladov	184.166	79.314	43,1%	41,4%
Skupaj premoženjska zavarovanja	150.938.327	82.482.074	54,6%	54,6%
Skupaj življenjska zavarovanja	697.889	205.604	29,5%	32,3%
Skupaj	151.636.216	82.687.678	54,5%	54,5%

Administrativni stroški v odstotkih od kosmate premije

(v EUR, razen odstotki)	Kosmate premije	Obratovalni stroški*	2018	2017
	1	2	2/1	
Nezgodno zavarovanje	5.129.020	1.573.385	30,7%	29,6%
Zdravstveno zavarovanje	140.611	106.079	75,4%	34,7%
Zavarovanje kopenskih motornih vozil	18.630.923	4.886.427	26,2%	22,3%
Zavarovanje tirnih vozil	122.506	139.900	114,2%	14,3%
Letalsko zavarovanje	786.247	131.200	16,7%	508,0%
Zavarovanje plovil	5.666.010	1.262.074	22,3%	23,1%
Zavarovanje prevoza blaga	5.296.882	1.104.775	20,9%	23,7%
Požarno zavarovanje	69.954.809	19.716.010	28,2%	25,0%
Drugo škodno zavarovanje	19.963.622	5.151.519	25,8%	25,0%
Zavarovanje odgovornosti pri uporabi motornih vozil	14.868.527	3.700.935	24,9%	25,3%
Zavarovanje odgovornosti pri uporabi zrakoplovov	148.068	31.790	21,5%	16,9%
Zavarovanje odgovornosti pri uporabi plovil	747.076	175.220	23,5%	22,8%
Splošno zavarovanje odgovornosti	7.859.330	2.216.571	28,2%	25,9%
Kreditno zavarovanje	925.198	350.245	37,9%	26,1%
Kavcijsko zavarovanje	36.241	-33.891	-93,5%	31,7%
Zavarovanje finančnih izgub	645.442	444.198	68,8%	26,8%
Zavarovanje stroškov postopka	-71	2.030	-2868,4%	40,4%
Zavarovanje pomoči	17.888	3.802	21,3%	18,4%
Življenjsko zavarovanje	513.723	141.920	27,6%	23,4%
Življenjsko zavarovanje, vezano na enote investicijskih skladov	184.166	38.348	20,8%	21,8%
Skupaj premoženjska zavarovanja	150.938.327	40.962.268	27,1%	25,1%
Skupaj življenjska zavarovanja	697.889	180.269	25,8%	22,7%
Skupaj	151.636.216	41.142.537	27,1%	25,0%

* Prikazani so samo obratovalni stroški, ki se nanašajo na pozavarovanje (odšteti so administrativni stroški, ki se nanašajo na skupino).

Stroški pridobivanja zavarovanj (provizije) v odstotkih od kosmate premije

(v EUR, razen odstotki)	Kosmate premije	Stroški pridobivanja	2018	2017
	1	2	2/1	
Nezgodno zavarovanje	5.129.020	1.380.614	26,9%	23,5%
Zdravstveno zavarovanje	140.611	36.679	26,1%	32,9%
Zavarovanje kopenskih motornih vozil	18.630.923	4.301.974	23,1%	20,8%
Zavarovanje tirnih vozil	122.506	25.167	20,5%	13,4%
Letalsko zavarovanje	786.247	99.061	12,6%	8,6%
Zavarovanje plovil	5.666.010	1.055.588	18,6%	23,5%
Zavarovanje prevoza blaga	5.296.882	825.014	15,6%	20,3%
Požarno zavarovanje	69.954.809	16.409.621	23,5%	21,6%
Drugo škodno zavarovanje	19.963.622	4.367.033	21,9%	19,8%
Zavarovanje odgovornosti pri uporabi motornih vozil	14.868.527	3.465.539	23,3%	21,9%
Zavarovanje odgovornosti pri uporabi zrakoplovov	148.068	27.513	18,6%	13,3%
Zavarovanje odgovornosti pri uporabi plovil	747.076	131.685	17,6%	21,6%
Splošno zavarovanje odgovornosti	7.859.330	1.978.881	25,2%	22,1%
Kreditno zavarovanje	925.198	289.709	31,3%	24,3%
Kavcijsko zavarovanje	36.241	-34.405	-94,9%	26,7%
Zavarovanje finančnih izgub	645.442	331.579	51,4%	20,8%
Zavarovanje stroškov postopka	-71	1.174	-1659,2%	36,6%
Zavarovanje pomoči	17.888	1.769	9,9%	9,2%
Življenjsko zavarovanje	513.723	122.987	23,9%	19,4%
Življenjsko zavarovanje, vezano na enote investicijskih skladov	184.166	30.869	16,8%	19,4%
Skupaj premoženjska zavarovanja	150.938.327	34.694.207	23,0%	21,7%
Skupaj življenjska zavarovanja	697.889	153.856	22,0%	19,4%
Skupaj	151.636.216	34.848.052	23,0%	21,7%

Čisti škodni količnik

(v EUR, razen odstotki)	Čisti prihodki od premij	Čisti odhodki za škode	2018	2017
	1	2	2/1	
Nezgodno zavarovanje	5.020.019	2.011.630	40,1%	43,0%
Zdravstveno zavarovanje	145.556	-107.564	-73,9%	77,3%
Zavarovanje kopenskih motornih vozil	18.042.977	12.242.884	67,9%	70,2%
Zavarovanje tirnih vozil	133.430	587.259	440,1%	53,7%
Letalsko zavarovanje	717.912	389.846	54,3%	228,7%
Zavarovanje plovil	5.048.639	6.893.226	136,5%	116,1%
Zavarovanje prevoza blaga	5.017.426	5.032.859	100,3%	61,3%
Požarno zavarovanje	59.438.026	31.548.970	53,1%	67,9%
Drugo škodno zavarovanje	16.931.240	8.819.464	52,1%	38,1%
Zavarovanje odgovornosti pri uporabi motornih vozil	13.739.254	5.994.892	43,6%	40,6%
Zavarovanje odgovornosti pri uporabi zrakoplovov	94.774	-28.940	-30,5%	-26,1%
Zavarovanje odgovornosti pri uporabi plovil	716.638	377.093	52,6%	42,9%
Splošno zavarovanje odgovornosti	6.982.393	3.012.608	43,1%	26,2%
Kreditno zavarovanje	936.293	-73.069	-7,8%	-25,4%
Kavcijsko zavarovanje	8.989	-88.016	-979,1%	105,1%
Zavarovanje finančnih izgub	413.947	59.339	14,3%	94,2%
Zavarovanje stroškov postopka	1.835	-1.396	-76,1%	8,3%
Zavarovanje pomoči	17.888	-131	-0,7%	47,7%
Življenjsko zavarovanje	133.213	-107.649	-80,8%	-6,6%
Življenjsko zavarovanje, vezano na enote investicijskih skladov	199.729	41.325	20,7%	39,9%
Skupaj premoženjska zavarovanja	133.407.236	76.670.957	57,5%	60,2%
Skupaj življenjska zavarovanja	332.942	-66.324	-19,9%	3,8%
Skupaj	133.740.178	76.604.633	57,3%	60,0%

Sestavljeni škodni količnik za premoženjska zavarovanja
(v EUR, razen odstotki)

Čisti odhodki za škode	Administrativni stroški	Čisti prihodki od premij	2018	2017
1	2	3	(1+2)/3	
76.670.957	12.758.699	133.407.236	67,0%	68,5%

Učinki naložb v odstotkih od povprečnega stanja naložb

(v EUR)	Povprečno stanje naložb	Prihodki naložb	Odhodki naložb	Učinek naložb 1-12 2018	Učinek naložb 1-12 2017
Register premoženjskih zav.	229.381.381	11.056.320	8.657.633	1,0%	-0,3%
Lastni vir	233.227.816	34.148.043	4.114.845	12,9%	11,6%
Skupaj	462.609.197	45.204.363	12.772.479	7,0%	5,6%

Čiste škodne rezervacije v odstotkih od čistih prihodkov od premij

(v EUR, razen odstotki)	Čiste škodne rezervacije	Čisti prihodki od premij	2018	2017
	1	2	1/2	
Nezgodno zavarovanje	6.262.613	5.020.019	124,8%	140,4%
Zdravstveno zavarovanje	13.619	145.556	9,4%	10,6%
Zavarovanje kopenskih motornih vozil	6.308.373	18.042.977	35,0%	40,8%
Zavarovanje tirnih vozil	40.418	133.430	30,3%	6,4%
Letalsko zavarovanje	685.283	717.912	95,5%	1144,2%
Zavarovanje plovil	12.248.768	5.048.639	242,6%	183,2%
Zavarovanje prevoza blaga	5.045.993	5.017.426	100,6%	119,5%
Požarno zavarovanje	76.658.293	59.438.026	129,0%	126,9%
Drugo škodno zavarovanje	15.484.901	16.931.240	91,5%	103,8%
Zavarovanje odgovornosti pri uporabi motornih vozil	28.817.200	13.739.254	209,7%	234,9%
Zavarovanje odgovornosti pri uporabi zrakoplovov	33.663	94.774	35,5%	78,7%
Zavarovanje odgovornosti pri uporabi plovil	564.908	716.638	78,8%	76,1%
Splošno zavarovanje odgovornosti	14.775.215	6.982.393	211,6%	212,4%
Kreditno zavarovanje	531.601	936.293	56,8%	47,4%
Kavcijsko zavarovanje	350.509	8.989	3899,3%	189,4%
Zavarovanje finančnih izgub	186.632	413.947	45,1%	33,9%
Zavarovanje stroškov postopka	387	1.835	21,1%	21,3%
Zavarovanje pomoči	105	17.888	0,6%	2,8%
Življenjsko zavarovanje	67.525	133.213	50,7%	66,4%
Življenjsko zavarovanje, vezano na enote investicijskih skladov	45.892	199.729	23,0%	38,3%
Skupaj premoženjska zavarovanja	168.008.480	133.407.236	125,9%	128,4%
Skupaj življenjska zavarovanja	113.417	332.942	34,1%	60,1%
Skupaj	168.121.897	133.740.178	125,7%	128,2%

Kosmati dobiček/izguba tekočega obdobja v odstotkih od čiste premije (v EUR, razen odstotki)

Kosmati dobiček/izguba	Čiste premije	2018	2017
1	2	1/2	
45.021.864	133.228.423	33,8%	25,9%

Kosmati dobiček/izguba tekočega obdobja v odstotkih od povprečnega stanja kapitala (v EUR, razen odstotki)

Kosmati dobiček/izguba	Povprečno stanje kapitala	2018	2017
1	2	1/2	
45.021.864	305.160.758	14,8%	12,4%

Kosmati dobiček/izguba tekočega obdobja v odstotkih od povprečnega stanja sredstev (v EUR, razen odstotki)

Kosmati dobiček/izguba	Povprečno stanje sredstev	2018	2017
1	2	1/2	
45.021.864	593.608.618	7,6%	6,1%

Kosmati dobiček/izguba tekočega obdobja na delnico (v EUR, razen odstotki)

Kosmati dobiček/izguba	Število delnic	2018	2017
1	2	1/2	
45.021.864	17.219.662	2,61	2,02

Terjatve iz pozavarovanja in ZTR, ki odpadejo na pozavarovatelje, v odstotku od kapitala (v EUR, razen odstotki)

Terjatve iz pozavarovanja	Zavarovalno-tehnične rezervacije, ki odpadejo na pozavarovatelje	Kapital	2018	2017
1	2	3	(1+2)/3	
4.842.279	21.437.221	319.355.361	8,2%	8,0%

Čiste premije glede na povprečno stanje kapitala in zavarovalno-tehničnih rezervacij (ZTR) (v EUR, razen odstotki)

Čiste premije	Povprečno stanje kapitala	Povprečno stanje ZTR	2018	2017
1	2	3	1/(2+3)	
133.228.423	305.160.758	233.406.121	24,7%	26,3%

Povprečno stanje čistih zavarovalno-tehničnih rezervacij (ZTR) glede na čiste prihodke od premij (v EUR, razen odstotki)

Povprečno stanje čistih ZTR	Čisti prihodki od premij	2018	2017
1	2	1/2	
212.650.725	133.740.178	159,0%	160,7%

Stanje kapitala glede na obveznosti do virov sredstev (v EUR, razen odstotki)

Kapital	Obveznosti do virov sredstev	2018	2017
1	2	1/2	
319.355.361	606.331.055	52,7%	50,1%

Čiste zavarovalno-tehnične rezervacije glede na obveznosti do virov sredstev (v EUR, razen odstotki)

Čiste zavarovalno-tehnične rezervacije	Obveznosti do virov sredstev	2018	2017
1	2	1/2	
212.735.857	606.331.055	35,1%	36,6%

Kosmate premije glede na število zaposlenih (v EUR, razen odstotki)

Kosmate premije	Število redno zaposlenih	2018	2017
1	2	1/2	
151.636.216	110,125	1.376.946	1.587.769